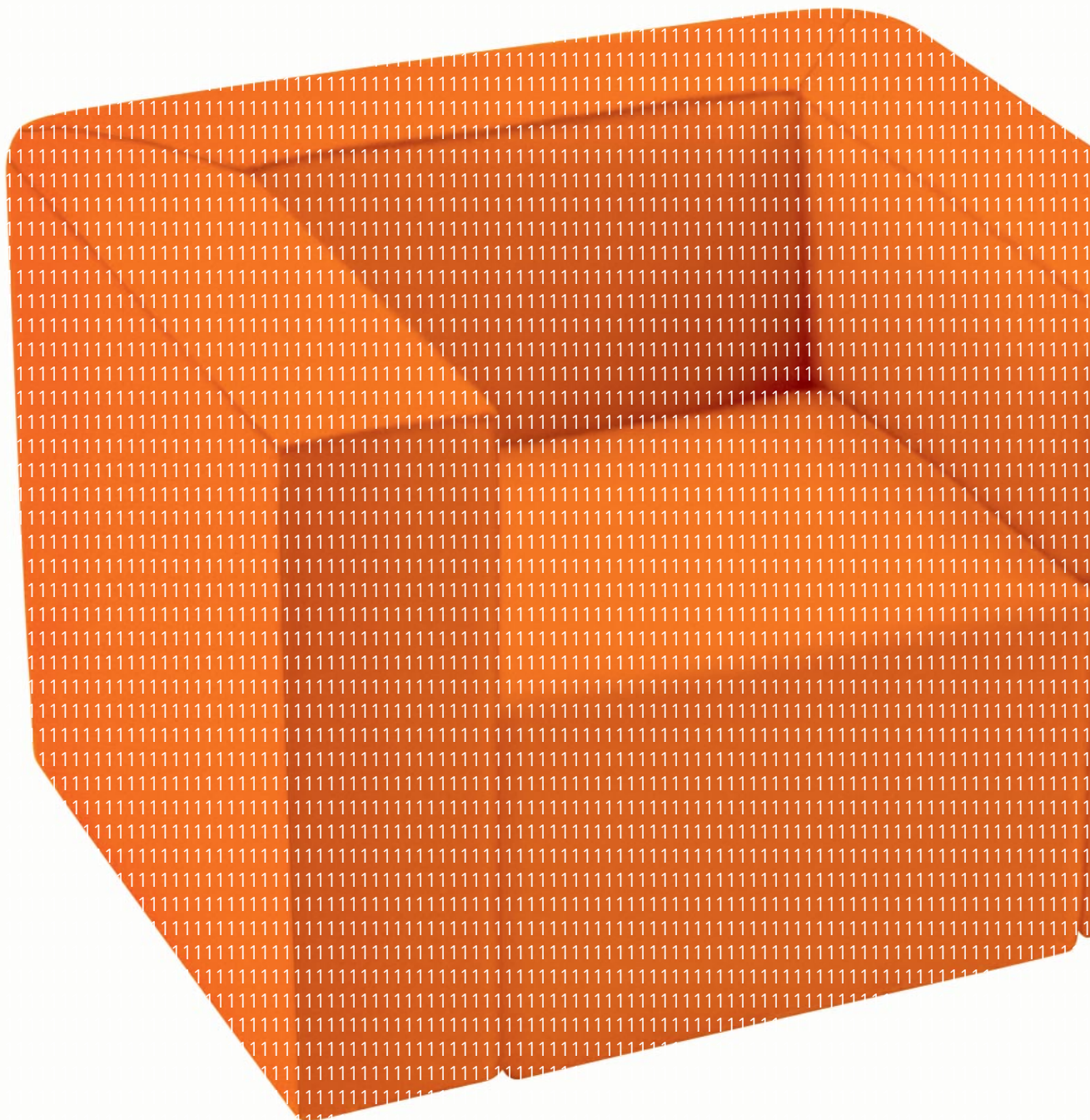
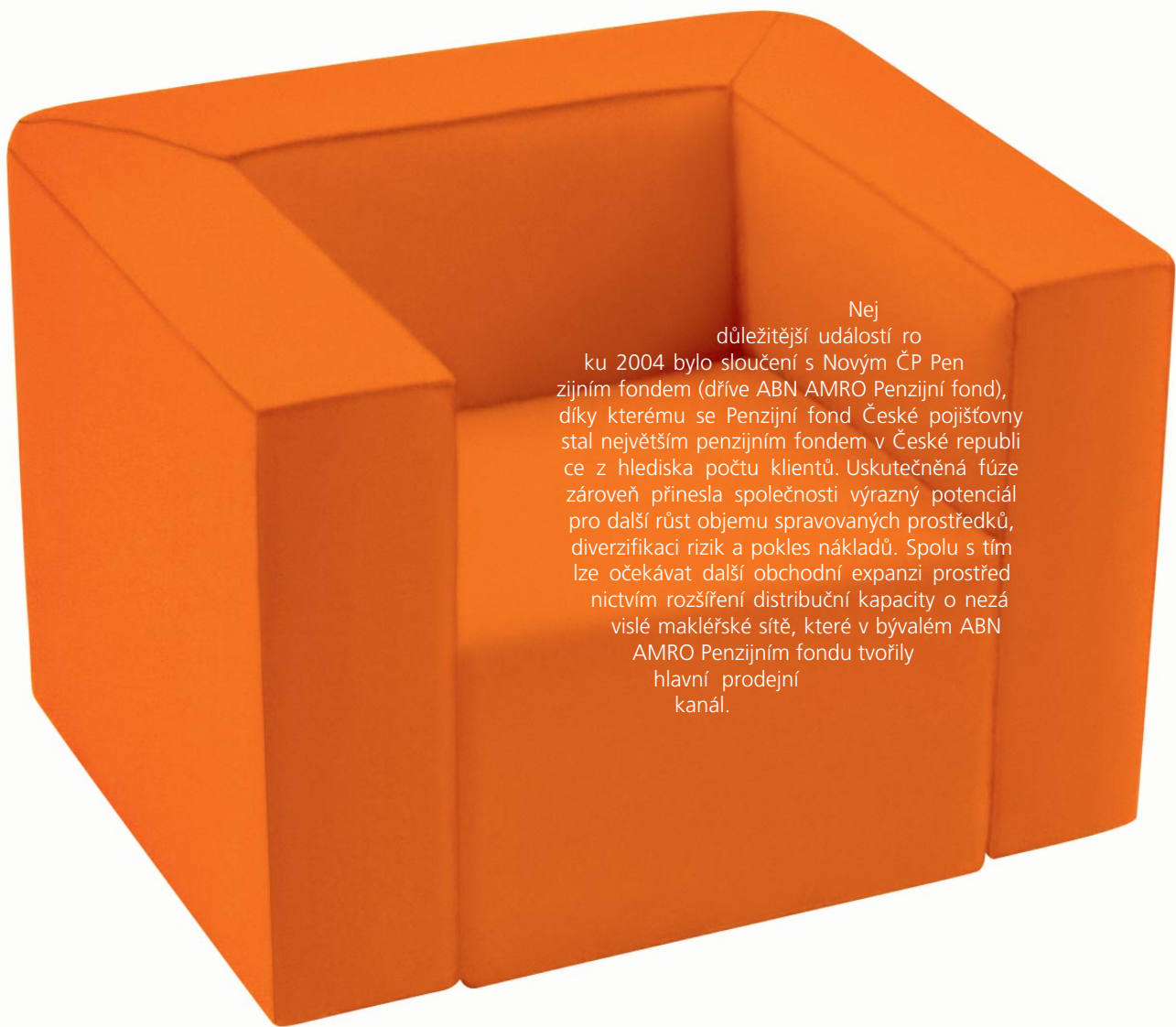


Penzijní fond České pojišťovny, a.s.

výroční zpráva 2004



PENZIJNÍ FOND
ČESKÉ POJIŠŤOVNY



Nej
důležitější událostí ro
ku 2004 bylo sloučení s Novým ČP Pen
zijním fondem (dříve ABN AMRO Penzijní fond),
díky kterému se Penzijní fond České pojišťovny
stal největším penzijním fondem v České republi
ce z hlediska počtu klientů. Uskutečněná fúze
zároveň přinesla společnosti výrazný potenciál
pro další růst objemu spravovaných prostředků,
diverzifikaci rizik a pokles nákladů. Spolu s tím
lze očekávat další obchodní expanzi prostřed
nictvím rozšíření distribuční kapacity o nezá
vislé makléřské sítě, které v bývalém ABN
AMRO Penzijním fondu tvořily
hlavní prodejní
kanál.

s **26%** podílem na trhu
je Penzijní fond České pojišťovny **největším**

poskytovatelem penzijního připojištění v České republice.

V roce 2004 získal Penzijní fond České pojišťovny **155 tisíc** nových klientů,
jejich celkový počet tak dosáhl téměř **771 tisíc.**

Zisk meziročně vzrostl o **140 %** a objem spravovaných aktiv

dosahuje **22 miliard** korun.

Za rok 2004 Penzijní fond České pojišťovny připíše svým klientům zhodnocení ve výši **3,5 %**.

Výroční zpráva 2004

OBSAH

Profil společnosti	2
Základní ekonomické údaje	2
Orgány společnosti a organizační struktura	3
Úvodní slovo předsedy představenstva	4
Zpráva o činnosti společnosti	5
Zpráva dozorčí rady	8
Zpráva auditora	9
Rozvaha	10
Podrozvaha	12
Přehled pohybů vlastního kapitálu	13
Výkaz zisku a ztráty	14
Příloha k účetní uzávěrce	15
Zpráva o vztazích mezi propojenými osobami	31

Profil společnosti

Název:	Penzijní fond České pojišťovny, a.s.
Sídlo:	Truhlářská 1106/9, 110 00 Praha 1
Právní forma:	akciová společnost
Datum vzniku:	19. září 1994
IČ:	61858692
Obchodní rejstřík:	Městský soud v Praze, oddíl B, vložka 2738
Akcionáři společnosti (podíl na základním kapitálu):	Česká pojišťovna a.s. (91,1 %) PROXY – FINANCE a.s. (8,8 %) ostatní (0,1 %)
Základní jmění:	213 700 tis. Kč

Penzijní fond České pojišťovny, a.s. (dále též „Penzijní fond České pojišťovny“ nebo „PFČP“), působí na trhu penzijního připojištění od roku 1994. Jeho zakladatelem a majoritním akcionářem je Česká pojišťovna a.s. Za deset let svého působení si Penzijní fond České pojišťovny vybudoval postavení jedné z nejsilnějších společností a v současnosti je nejdynamičtější se rozvíjejícím penzijním fondem v České republice.

Posláním Penzijního fondu České pojišťovny je být vedoucím, důvěryhodným a vysoce spolehlivým poskytovatelem penzijního připojištění se státním příspěvkem. Hlavními strategickými cíli penzijního fondu je trvalé zvyšování podílu v segmentech individuální a firemní klientely, efektivní správa vložených prostředků a vysoká kvalita poskytovaných služeb.

Nabídka služeb

Penzijní fond České pojišťovny nabízí penzijní připojištění se státním příspěvkem a poskytuje všechny druhy penzí – starobní, výsluhovou, invalidní a pozůstalostní. Pro podnikovou klientelu vytvořil fond ve spolupráci s Českou pojišťovnou speciální nabídku integrovaných služeb pod názvem ČP Program zaměstnaneckých výhod. Jedná se o komplexní nabídku penzijního připojištění a životního pojištění.

ČP program zaměstnaneckých výhod nabízí firmám produkty ušité přímo na míru. Vlakovými produkty v jeho ucelené nabídce jsou vedle kvalitního penzijního připojištění také pojistné produkty kapitálového životního pojištění či rizikové pojištění pro účastníky penzijního připojištění.

Ocenění a úspěchy

V průběhu roku 2004 Penzijní fond České pojišťovny získal dvě významná ocenění. V prestižní soutěži Rhodos – Cena za firemní image se v kategorii penzijních fondů umístil na druhém místě. O pořadí firem v jednotlivých kategoriích přitom rozhoduje reprezentativní vzorek 500 top manažerů z celé České republiky. V anketě Zlatý Měsíc 2004, kdy jsou finanční instituce hodnoceny širokou veřejností, Penzijní fond České pojišťovny ve své kategorii zvítězil.

Základní ekonomické údaje

tis. Kč	2004	2003	2002	2001	2000	1999
Hospodářský výsledek	707 025	294 764	200 957	179 594	153 621	187 725
Aktiva netto celkem	21 742 736	11 094 736	7 600 108	5 746 557	4 344 780	3 305 254
Základní kapitál	213 700	210 000	210 000	110 000	110 000	110 000
Počet klientů	770 640	463 948	348 393	322 179	296 059	226 805
Připisovaný výnos (v % p.a.)	3,5	3,1	3,2	3,8	4,5	6,6
Zákonný rezervní fond	106 093	57 866	36 081	27 101	19 420	10 034

Orgány společnosti a organizační struktura

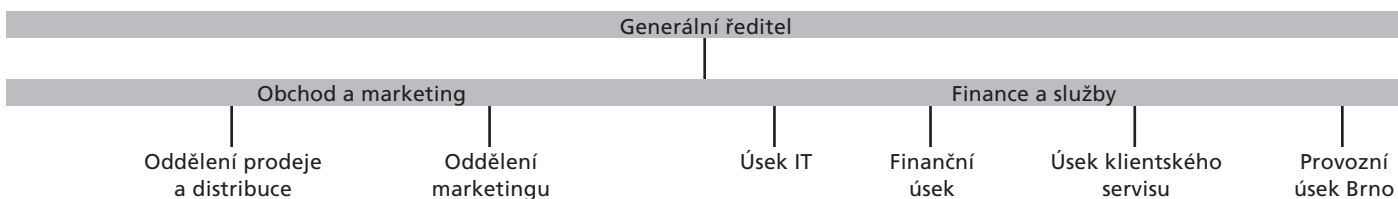
Představenstvo

		Funkce
Ing. Ivo Foltýn, MBA	předseda představenstva	náměstek pro životní pojištění České pojišťovny a.s. a generální ředitel Penzijního fondu České pojišťovny, a.s.
Ing. Tomáš Matoušek, MBA	místopředseda představenstva	výkonný ředitel pro finance a služby Penzijního fondu České pojišťovny, a.s.
Ing. Václav Šrajer, MBA	člen představenstva	ředitel oddělení analýz PPF a.s.
Ing. Petr Kopecký	člen představenstva	náměstek pro obchod a marketing České pojišťovny a.s.
Ing. Tomáš Machanec, MBA	člen představenstva	vrchní ředitel úseku produktového managementu životního pojištění České pojišťovny a.s.

Dozorčí rada

		Funkce
RNDr. Darina Kocsisová, Ph.D.	předsedkyně dozorčí rady	vrchní ředitelka úseku pojistné matematiky a profitability životního pojištění České pojišťovny a.s.
Ing. Marek Mastník, MBA	člen dozorčí rady	finanční analytik senior PPF a.s.
Mgr. Helena Lazosová	člen dozorčí rady	ředitelka odboru pojistné matematiky životního pojištění České pojišťovny a.s.
RNDr. Vít Šroller	člen dozorčí rady	vrchní ředitel úseku odpovědných pojistných matematiků České pojišťovny a.s.
Ing. Pavel Hlaváč	člen dozorčí rady	vedoucí personální ekonomie a sociálních služeb ŠKODA AUTO a.s.
Ing. Petr Obst	člen dozorčí rady	finanční ředitel Skanska DS a.s.
Mgr. Martin Vrba	člen dozorčí rady	vrchní ředitel úseku klientského servisu životního pojištění České pojišťovny a.s.
Mgr. Martin Brůha	člen dozorčí rady	vrchní ředitel úseku řízení vlastní sítě České pojišťovny a.s.

Organizační struktura společnosti



Úvodní slovo předsedy představenstva



Vážení akcionáři, milí klienti a obchodní partneři,

jménem vedení společnosti si vám dovoluji prezentovat pravidelnou výroční zprávu Penzijního fondu České pojišťovny, která podrobně shrnuje finanční a obchodní výsledky firmy. V roce 2004 završila naše společnost deset let své existence a s potěšením mohu konstatovat, že tak učinila nadmíru úspěšně. Společným úsilím managementu, zaměstnanců a obchodních partnerů se podařilo naplnit dlouhodobý cíl akcionářů a Penzijní fond České pojišťovny dosáhl vedoucí pozice na trhu penzijního připojištění. Jsem přesvědčen, že z tohoto úspěchu budou těžit jak akcionáři společnosti, tak i její klienti.

Hned po startu penzijního trhu v roce 1994 vzniklo na čtyřicet fondů, které intenzivně soupeřily o klienty. Postupně docházelo ke konsolidaci trhu a slučování fondů až k dnešnímu počtu 11 subjektů. Penzijní fond České pojišťovny byl od počátku ambiciózním hráčem, který spoluurčoval tempo vývoje a stabilně posiloval své postavení na trhu. Popularita penzijního spoření byla dána i parametry, které nastavil stát a příslušná legislativa. Zvýšení státního příspěvku, zavedení daňového zvýhodnění a rozšíření investičních možností – to byly významné faktory, které vytvořily příznivé klima a podpořily poptávku po penzijním spoření. Další zásadní změny a impulzy pro současný systém soukromého spoření na penzi

může přinést až komplexní důchodová reforma, která je nyní aktuálním politicko-ekonomickým i sociálním tématem. Do diskuzí o reformě se aktivně zapojuje také naše společnost, která je členem Asociace penzijních fondů ČR coby platformy pro konzultace a návrhy exekutivě a zákonodárcům.

Naše společnost může považovat rok 2004 za klíčové období ve své desetileté historii. Bylo ve znamení náročného projektu integrace s Novým ČP Penzijním fondem (bývalým ABN AMRO Penzijním fondem), jehož závěrečná fáze probíhá v první polovině roku 2005. Spojením obou fondů a dalším růstem tohoto celku vznikla jednička na penzijním trhu s podílem 26 % co do počtu klientů. Penzijní fond České pojišťovny měl v dubnu 2005 již více než 800 tisíc klientů a spravoval aktiva v objemu přesahujícím 23 miliardy korun. Očekáváme další výrazný růst těchto klíčových ukazatelů. Fúze nám rovněž umožnila diverzifikovat investiční rizika, rozšířit distribuční kapacity o nezávislé obchodní sítě a díky úsporám z rozsahu snižovat náklady.

Intenzivní růst byl ve všech parametrech podpořen i dalšími faktory, zejména aktivní spoluprací v rámci skupiny České pojišťovny či veřejnou diskusí o penzijní reformě a související popularizací spoření. Za pouhý rok tak Penzijní fond České pojišťovny uzavřel na 155 tisíc nových smluv s klienty. Své výsledky přináší i soustředění se na segment podnikové klientely, kde ještě saturace zaměstnavatelských příspěvků na penzi zaměstnanců nedosáhla vrcholu. Zejména malé a střední podniky v regionech představují významný potenciál ke generování nových obchodů. Za jediný kalendářní rok se tak podařilo zdvojnásobit počet našich klientů s příspěvkem zaměstnavatele na 166 tisíc osob.

Legislativní změny v loňském roce významně otevřely investiční možnosti penzijních fondů, které byly do té doby odkázané především na české státní dluhopisy a obligace. Ty přinášejí sice stabilní a bezpečné, ale v době extrémně nízkých úrokových sazeb, malé výnosy. Ve spolupráci s naší sesterskou společností PPF Asset Management jsme upravili naši investiční strategii a rozšířili portfolio investic o výrazně rostoucí české akcie a kvalitní zahraniční investice. Tento směr se ukázal jako správný a v roce 2004 jsme realizovali historicky nejvyšší čistý zisk ve výši 707 milionů korun, který jsme přerozdělili klientům a připsali jim nadprůměrné zhodnocení jejich úspor ve výši 3,5 % p.a.

Mezi hlavní cíle společnosti bude nadále patřit rozšiřování a vylepšování služeb klientům, zvyšování hodnoty jejich úspor, posilování dobrých vztahů s našimi obchodními partnery a zejména našimi nejvýznamnějšími distributory. Zaměřením se na tyto klíčové cíle chceme zajistit další růst společnosti a naplňovat očekávání našich akcionářů ve zhodnocování jejich investovaného kapitálu. Výsledky Penzijního fondu České pojišťovny za rok 2004 přitom představují významný závazek. V nadcházejícím období se budeme vedle důsledného uplatňování naší dlouhodobé strategie v oblasti penzijního připojištění i nadále opírat o zázemí finanční skupiny České pojišťovny. Tímto způsobem chceme navázat na kontinuální rozvoj naší společnosti a posílit naši vedoucí pozici na trhu.

Ing. Ivo Foltýn, MBA

předseda představenstva a generální ředitel

Zpráva o činnosti společnosti

Penzijní fond České pojišťovny opětovně potvrdil, že je v současnosti nejdynamičtější se rozvíjejícím penzijním fondem na trhu. Jeho intenzivní růst dokládají dosažené obchodní výsledky i finanční ukazatele.

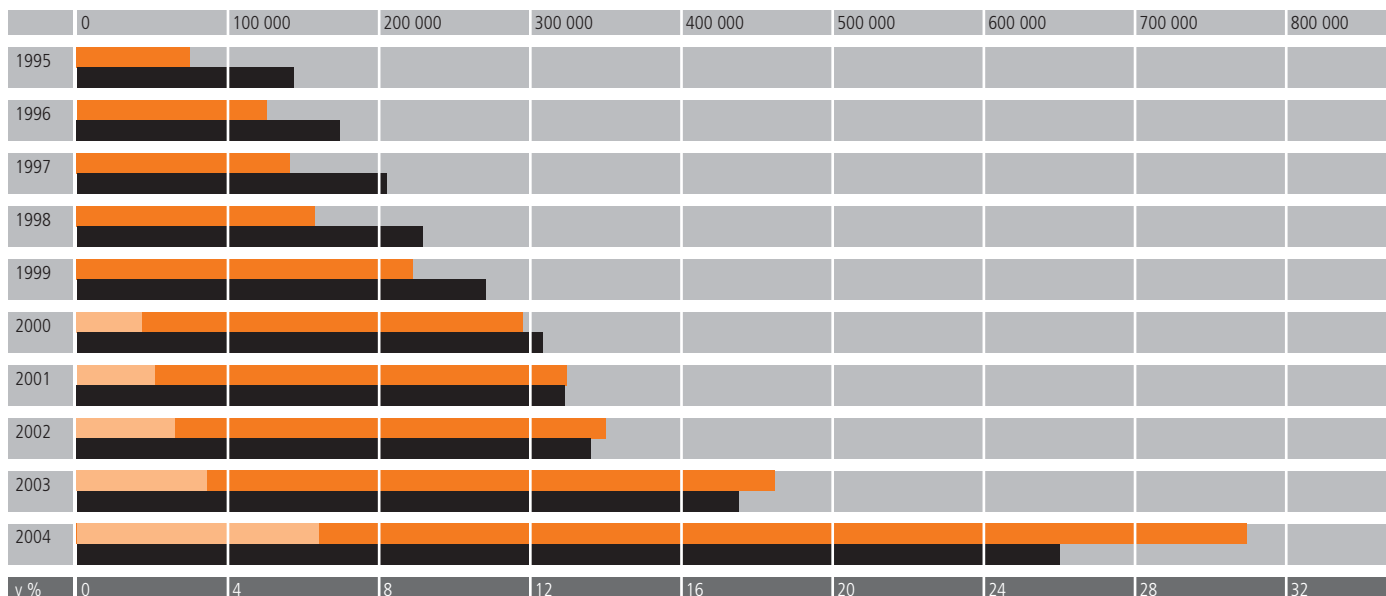
Nejdůležitější událostí roku 2004 bylo sloučení s Novým ČP Penzijním fondem (dříve ABN AMRO Penzijní fond), díky kterému se Penzijní fond České pojišťovny stal největším penzijním fondem v České republice z hlediska počtu klientů. Uskutečněná fúze zároveň přinesla společnosti výrazný potenciál pro další růst objemu spravovaných prostředků, diverzifikaci rizik a pokles nákladů spojený s úsporami z rozsahu. Spolu s tím lze očekávat další obchodní expanzi prostřednictvím rozšíření distribuční kapacity o nezávislé makléřské sítě, které v bývalém ABN AMRO Penzijním fondu tvořily hlavní prodejní kanál.

Obchodní výsledky

Úzká spolupráce v rámci skupiny České pojišťovny a využití velkých makléřských společností přinesly Penzijnímu fondu České pojišťovny v roce 2004 celkem 155 tisíc nových smluv. V roce 2003 přitom s Penzijním fondem České pojišťovny uzavřelo smlouvu 86 tisíc nových klientů. Zájem o soukromé penzijní připojištění je určován rostoucí znalostí výhodnosti tohoto spoření mezi obyvatelstvem a také veřejnou diskusí o nutnosti nového důchodového systému. Fond byl schopen na tento zájem obchodně reagovat a na konci prosince 2004 měl již 771 tisíc klientů. To představuje meziroční nárůst o 66 %. Tržní podíl společnosti z hlediska počtu klientů přesáhl 26 % a za poslední rok se zvýšil o více než 8,7 procentního bodu.

Podobného růstu dosáhla společnost i v segmentu podnikové klientely, ve kterém nabízí individuální servis všem typům zaměstnavatelů. Zatímco v roce 2002 evidoval Penzijní fond České pojišťovny 67 tisíc klientů s příspěvkem firmy a v roce 2003 pak 88 tisíc takových klientů, v současnosti Penzijní fond České pojišťovny eviduje přes 175 tisíc klientů. Penzijní fond České pojišťovny poskytuje své služby více než 4 500 firmám a mezi jeho největší klienty patří Škoda Auto, České dráhy, Eurotel a Skanska.

Vývoj počtu klientů a podílu Penzijního fondu České pojišťovny na trhu



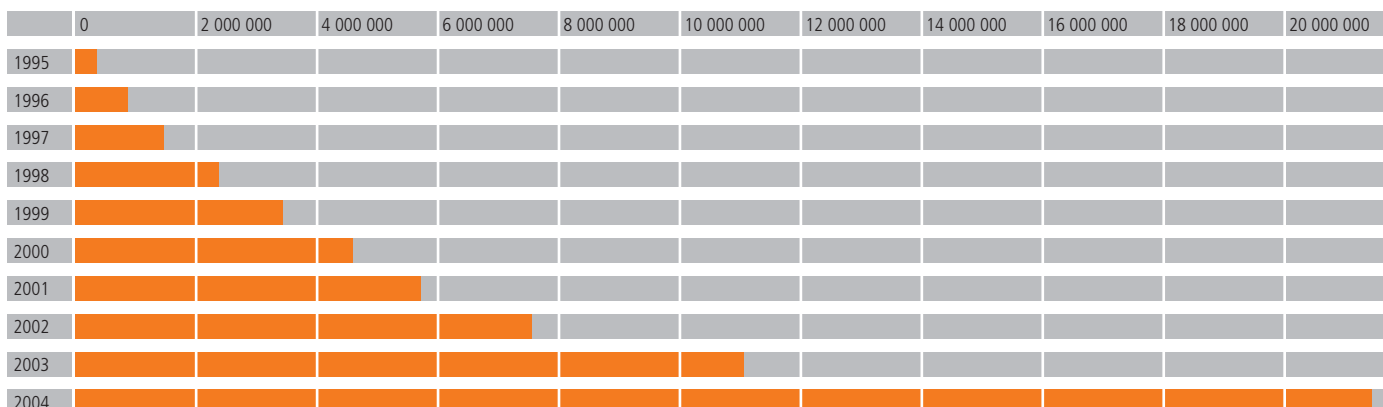
- Počet klientů celkem
- Počet klientů s příspěvkem zaměstnavatele
- Podíl Penzijního fondu České pojišťovny na trhu podle počtu klientů

Finanční výsledky

Finanční výsledky roku 2004 byly pozitivně ovlivněny fúzí s ABN AMRO Penzijním fondem a velmi dobrými výsledky správy portfolia. V roce 2004 realizoval Penzijní fond České pojišťovny historicky nejvyšší čistý zisk ve výši 707 milionů Kč. Za rok 2003 činil zisk fondu 295 milionů Kč. Hodnota aktiv Penzijního fondu České pojišťovny činila k 31. prosinci 2004 21,7 miliardy Kč, což představuje meziroční nárůst o více než 95 % a tržní podíl přesahující 21 %. Současně došlo k 90 % nárůstu vkládaných příspěvků – z 2,96 miliardy Kč v roce 2003 na 5,68 miliardy Kč v uplynulém roce.

V roce 2004 byly výrazně redukovány náklady brněnského provozu ABN AMRO Penzijního fondu a v roce 2005 bude tento provoz zrušen. Dojde tak k plné realizaci úspor z rozsahu a dalšímu poklesu nákladové marže. Dobré finanční výsledky umožnily připsat klientům vyšší zhodnocení než v roce 2003, a to ve výši 3,5 % p.a.

Výše aktiv Penzijního fondu České pojišťovny (v tisících Kč)



Správa portfolia

Nastavení investiční strategie primárně vycházelo z očekávaného vývoje ekonomického prostředí v České republice. Zároveň došlo v dubnu k přijetí novely zákona o penzijním připojištění, které značně rozšířilo investiční možnosti pro penzijní fondy.

Rok 2004 byl ve znamení obnovení růstu inflace, což bylo způsobeno především zvýšením spotřebních daní a DPH a růstem cen komodit, zejména ropy. Na inflační vývoj reagovala Česká národní banka dvojnásobným zvýšením úrokových sazeb na úroveň 2,5 %. Změna úrokových sazeb našla svoji odezvu i ve vývoji výnosů dluhopisového trhu, přesto výnosy dluhopisů zůstaly na jednoznačně nejnižších úrovních mezi zeměmi středoevropského regionu. Na druhou stranu panovala v České republice velmi pozitivní očekávání vývoje domácího akciového trhu s ohledem na vstup zemí do Evropské unie.

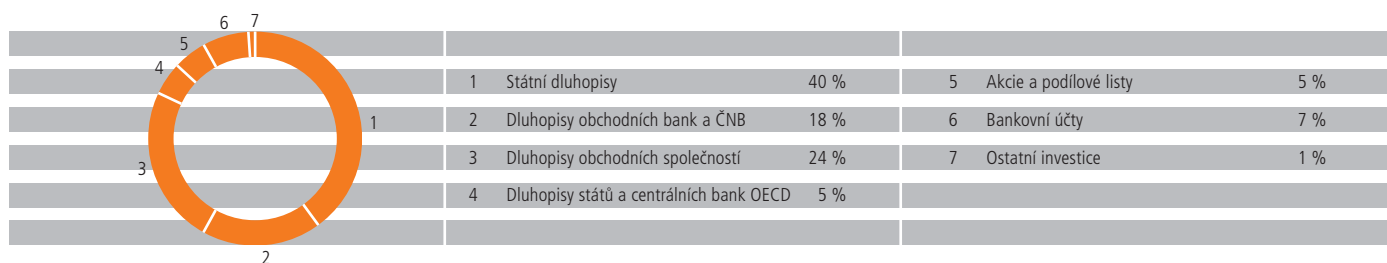
Penzijní fond České pojišťovny významně navýšil v průběhu roku podíl akcií ve svém portfoliu a na jejich předpokládaném růstu realizoval vysoké kapitálové zisky. V druhé polovině roku se fond zaměřil i na zahraniční akciové trhy. Nová investiční strategie se rovněž soustředila na pořízení strukturovaných produktů vázaných na zahraniční investice, které svojí konstrukcí umožňují realizovat zajímavý výnos při relativně nižším riziku (produkty jsou emitovány jako dluhopisy). Tyto investice současně vedou k větší diverzifikaci portfolia a k nižší závislosti portfolia na úrokových sazbách v České republice. Část portfolia byla též alokována do středoevropského regionu, u kterého je předpokládán další růst. Největší podíl v portfoliu však stále tvořily investice v České republice.

Struktura portfolia

	2004		2003		2002		2001	
	tis. Kč	%	tis. Kč	%	tis. Kč	%	tis. Kč	%
Státní dluhopisy	8 471 813	40	4 165 794	38	3 145 477	42	1 240 140	22
Dluhopisy obchodních bank a ČNB	3 835 909	18	1 087 235	10	1 325 690	18	1 431 570	26
Dluhopisy obchodních společností	5 107 227	24	3 343 442	31	2 428 913	33	1 798 109	32
Dluhopisy států a centrálních bank OECD	1 122 091	5	960 871	9	–	–	–	–
Akcie a podílové listy	1 053 103	5	309 872	3	116 164	2	463 441	8
Bankovní účty	1 397 807	7	781 862	7	258 601	3	525 696	10
Ostatní investice*	258 445	1	201 674	2	142 985	2	122 827	2
Tržní hodnota portfolia	21 246 395	100	10 850 750	100	7 417 830	100	5 581 783	100

* Pohledávky za státním příspěvkem, daňové pohledávky a kupony.

Struktura portfolia k 31. 12. 2004 (%)



Zpráva dozorčí rady

Činnost dozorčí rady společnosti Penzijní fond České pojišťovny, a.s. (dále jako „společnost“), v roce 2004 probíhala v souladu s ustanoveními příslušných zákonů a stanov společnosti. Dozorčí rada společnosti dohlížela na působnost představenstva společnosti a uskutečňování podnikatelské činnosti společnosti a plnila povinnosti stanovené jí příslušnými ustanoveními obchodního zákoníku v souvislosti s fúzí formou sloučení společnosti se společností ABN AMRO Penzijní fond, a.s.

Dozorčí rada společnosti se sešla v rámci své působnosti podle stanov společnosti v roce 2004 na sedmi řádných zasedáních a jednou učinila rozhodnutí per rollam. Na svých zasedáních se dozorčí rada společnosti zabývala především dohledem a kontrolou nad hospodařením společnosti, obchodními aktivitami a výsledky, stavem a výnosy investičního portfolia, plněním finančního a obchodního plánu na rok 2004.

Od začátku roku 2004 dozorčí rada společnosti pracovala ve složení: RNDr. Darina Kocsisová, Ph.D., Ing. Bohuslava Vohradská, RNDr. Vít Šroller, Mgr. Helena Lazosová, Ing. Josef Kessler a Ing. Marek Mastník, MBA. Na svém mimořádném zasedání, uskutečněném per rollam v srpnu 2004, dozorčí rada projednala a vzala na vědomí rezignaci Ing. Bohuslavy Vohradské a v září 2004 na svém řádném zasedání projednala a vzala na vědomí rezignaci Ing. Josefa Kesslera. V září 2004 jediný akcionář společnosti rozhodl v rámci valné hromady o jmenování Ing. Petra Obsta a Ing. Pavla Hlaváče členy dozorčí rady v souvislosti s rozšířením počtu členů dozorčí rady dle nově schválených stanov společnosti. Na prosincovém zasedání dozorčí rada kooptovala Mgr. Martina Brůhu a Mgr. Martina Vrhu.

Představenstvo společnosti předložilo dozorčí radě společnosti řádnou účetní závěrku za rok 2004, sestavenou k 31. prosinci 2004 a ověřenou auditorem, a návrh na rozdělení zisku vytvořeného společností za rok 2004. Dozorčí radě společnosti byla taktéž poskytnuta k posouzení Zpráva o vztazích mezi propojenými osobami za rok 2004, zpracovaná ve smyslu ustanovení § 66a odst. 9 obchodního zákoníku, jejíž správnost rovněž ověřil auditor. Po zhodnocení hospodářských výsledků společnosti za rok 2004 dozorčí rada společnosti předkládá valné hromadě následující vyjádření:

Dozorčí rada společnosti přezkoumala řádnou účetní závěrku společnosti za rok 2004 a zprávu auditora o jejím ověření a v souladu s jeho výrokem neshledala žádné závady. Na tomto základě dozorčí rada společnosti doporučuje valné hromadě společnosti schválit řádnou účetní závěrku společnosti za rok 2004. Dozorčí rada společnosti rovněž doporučuje schválit rozdělení zisku vytvořeného v roce 2004 podle návrhu předloženého představenstvem společnosti.

Dozorčí rada společnosti dále přezkoumala Zprávu o vztazích mezi propojenými osobami za rok 2004, zpracovanou ve smyslu ustanovení § 66a odst. 9 obchodního zákoníku a ověřenou auditorem, a neshledala v ní žádné skutečnosti, které by byly důvodem vyslovení negativního stanoviska dozorčí rady společnosti k obsahu uvedeného dokumentu.

V Praze dne 10. března 2005



RNDr. Darina Kocsisová, Ph.D.
předsedkyně dozorčí rady

Zpráva auditora

Zpráva o auditu pro akcionáře společnosti Penzijní fond České pojišťovny, a.s.

Na základě provedeného auditu jsme dne 21. února 2005 vydali o účetní závěrce, která je součástí této výroční zprávy, zprávu následujícího znění:

„Provedli jsme audit přiložené účetní závěrky společnosti Penzijní fond České pojišťovny, a.s., k 31. prosinci 2004. Za účetní závěrku je odpovědný statutární orgán společnosti. Naší odpovědností je vyjádřit na základě auditu výrok o této účetní závěrce.

Audit jsme provedli v souladu se zákonem o auditorech a auditorskými směrnicemi Komory auditorů České republiky. Tyto směrnice požadují, abychom audit naplánovali a provedli tak, abychom získali přiměřenou jistotu, že účetní závěrka neobsahuje významné nesprávnosti. Audit zahrnuje výběrové ověření podkladů prokazujících údaje a informace uvedené v účetní závěrce. Audit rovněž zahrnuje posouzení použitých účetních zásad a významných odhadů učiněných společností a zhodnocení celkové prezentace účetní závěrky. Jsme přesvědčeni, že provedený audit poskytuje přiměřený podklad pro vyjádření našeho výroku.

Podle našeho názoru účetní závěrka podává ve všech významných ohledech věrný a poctivý obraz aktiv, závazků, vlastního kapitálu a finanční situace společnosti Penzijní fond České pojišťovny, a.s., k 31. prosinci 2004 a výsledku hospodaření za rok 2004 v souladu se zákonem o účetnictví a příslušnými předpisy České republiky.“

Ověřili jsme též soulad ostatních finančních informací uvedených v této výroční zprávě s auditovanou účetní závěrkou. Podle našeho názoru jsou tyto informace ve všech významných ohledech v souladu s námi ověřenou účetní závěrkou.

Za úplnost a správnost zprávy o vztazích mezi propojenými osobami odpovídá statutární orgán společnosti. Naší odpovědností je ověřit správnost údajů uvedených ve zprávě. Nejistili jsme žádné skutečnosti, které by nás vedly k názoru, že zpráva obsahuje významné nesprávnosti.

V Praze dne 16. května 2005

KPMG Česká republika Audit

KPMG Česká republika Audit, s.r.o.

Osvědčení číslo 71

Pobřežní 648/1a, 186 00 Praha 8, Česká republika

Ing. Pavel Závitkovský

Osvědčení číslo 69

Rozvaha

k 31. 12. 2004 v tisících Kč (nekonsolidovaná)

AKTIVA	2004			2003
	Hrubá výše	Úprava	Čistá výše	Čistá výše
Pokladní hotovost, vklady u centrálních bank	35	–	35	18
Pokladní hotovost	35	–	35	18
Vklady u centrálních bank	–	–	–	–
Státní bezkuponové dluhopisy a ostatní cenné papíry přijímané centrální bankou k refinancování	–	–	–	–
Státní cenné papíry	–	–	–	–
Ostatní cenné papíry	–	–	–	–
Pohledávky za bankami, za družstevními záložnami	1 397 807	–	1 397 807	781 862
Splatné na požádání	358 320	–	358 320	781 862
Ostatní pohledávky	1 039 487	–	1 039 487	–
Pohledávky za nebankovními subjekty	10 370	10 370	–	–
Splatné na požádání	–	–	–	–
Ostatní pohledávky	10 370	10 370	–	–
Dluhové cenné papíry	18 537 040	–	18 537 040	9 557 342
Vládních institucí	8 471 813	–	8 471 813	4 165 794
Ostatních subjektů	10 065 227	–	10 065 227	5 391 548
Akcie, podílové listy a ostatní podíly	1 053 103	–	1 053 103	309 872
Akcie	1 053 103	–	1 053 103	309 872
Podílové listy a ostatní podíly	–	–	–	–
Účasti s podstatným vlivem	–	–	–	–
V bankách	–	–	–	–
V ostatních subjektech	–	–	–	–
Účasti s rozhodujícím vlivem	–	–	–	–
V bankách	–	–	–	–
V ostatních subjektech	–	–	–	–
Dlouhodobý nehmotný majetek	50 240	35 238	15 002	5 284
Zřizovací výdaje	–	–	–	–
Goodwill	853	412	441	–
Ostatní nehmotný majetek	49 387	34 826	14 561	5 284
Pořízení nehmotného majetku a poskytnuté zálohy	–	–	–	–
Dlouhodobý hmotný majetek	96 170	51 479	44 691	20 690
Pozemky a budovy pro provozní činnost	17 027	1 740	15 287	–
Ostatní hmotný majetek	79 143	49 739	29 404	20 690
Provozní hmotný majetek	79 143	49 739	29 404	20 690
Pořízení provozního hmotného majetku a poskytnuté zálohy	–	–	–	–
Neprovozní hmotný majetek	–	–	–	–
Pořízení neprovozního hmotného majetku a poskytnuté zálohy	–	–	–	–
Ostatní aktiva	268 484	2 569	265 915	211 920
Ostatní pokladní hodnoty	69	–	69	265
Pohledávky z obchodních vztahů	8 636	2 569	6 067	8 081
Pohledávky za státním rozpočtem – státní příspěvek	220 542	–	220 542	122 071
Pohledávky za státním rozpočtem – daňové pohledávky	9 179	–	9 179	58 064
Pohledávky z obchodování s cennými papíry	28 724	–	28 724	21 539
Zásoby	–	–	–	1 860
Dohadné účty aktivní a ostatní aktiva	1 334	–	1 334	40
Pohledávky za upsaný základní kapitál	–	–	–	–
Náklady a příjmy příštích období	429 143	–	429 143	207 748
Náklady příštích období	429 143	–	429 143	207 748
Příjmy příštích období	–	–	–	–
AKTIVA CELKEM	21 842 392	99 656	21 742 736	11 094 736

PASIVA	2004	2003
Závazky vůči bankám, družstevním záložnám	-	-
Splatné na požádání	-	-
Ostatní závazky	-	-
Závazky vůči nebankovním subjektům	-	-
Závazky z dluhových cenných papírů	-	-
Emitované dluhové cenné papíry	-	-
Ostatní závazky z dluhových cenných papírů	-	-
Ostatní pasiva	20 211 242	10 415 469
Závazky z obchodních vztahů	19 771	13 453
Závazky vůči zaměstnancům	4 047	2 947
Závazky ze sociálního zabezpečení	2 449	1 686
Závazky vůči státnímu rozpočtu – vrátky státních příspěvků	4 115	2 772
Závazky vůči státnímu rozpočtu – daňové závazky	6 316	2 134
Závazky z obchodování s cennými papíry	-	-
Dohadné účty pasivní a ostatní pasiva	16 728	1 922
Prostředky účastníků penzijního připojištění	20 157 816	10 390 555
Prostředky účastníků a státní příspěvky	18 685 547	9 620 482
Prostředky pro výplatu penzí	20 233	11 551
Výnosy z příspěvků účastníků	1 332 024	688 651
Nepřirazené příspěvky účastníků penzijního připojištění	80 250	3 192
Výplaty dávek	39 762	66 679
Výnosy a výdaje příštích období	3 131	3 694
Výnosy příštích období	3 131	3 694
Výdaje příštích období	-	-
Rezervy	14 803	592
Rezervy na důchody a podobné závazky	14 803	592
Rezervy na daně	-	-
Rezervy ostatní	-	-
Podřízené závazky	-	-
Základní kapitál	213 700	210 000
V tom: splacený základní kapitál	213 700	210 000
Vlastní akcie	-	-
Emisní ážio	50 000	50 000
Rezervní fondy a ostatní fondy ze zisku	122 419	75 065
Povinné rezervní fondy a rizikové fondy	106 093	57 866
Rezervní fond k vlastním akciím	-	-
Ostatní rezervní fondy	-	-
Ostatní fondy ze zisku	16 326	17 199
V tom: rizikový fond	-	-
Rezervní fond na nové ocenění	-	-
Kapitálové fondy	245 567	80 057
Kapitálové vklady akcionáře	225 753	60 245
Ostatní kapitálové fondy	19 814	19 812
Oceňovací rozdíly	144 552	-47 832
Oceňovací rozdíly z majetku a závazků	141 701	-47 953
Oceňovací rozdíly ze zajišťovacích derivátů	2 851	121
Oceňovací rozdíly z přepočtu účastí	-	-
Nerozdělený zisk nebo neuhrazená ztráta z předchozích období	30 297	12 927
Nerozdělený zisk z předchozích období	30 297	12 927
Neuhrazená ztráta z předchozích období	-	-
Hospodářský výsledek ve schvalovacím řízení	-	-
Zisk nebo ztráta za účetní období	707 025	294 764
PASIVA CELKEM	21 742 736	11 094 736

Podrozvaha

k 31. 12. 2004 v tisících Kč (nekonsolidovaná)

PODROZVAHOVÉ POLOŽKY	2004	2003
PODROZVAHOVÁ AKTIVA	20 928 754	10 602 992
Poskytnuté přísliby a záruky	-	-
Poskytnuté zástavy	-	-
Pohledávky ze spotových operací	-	-
Pohledávky z pevných termínových operací	-	-
Pohledávky z opcí	-	-
Odepsané pohledávky	-	-
Hodnoty předané do úschovy, do správy a k uložení	-	-
Hodnoty předané k obhospodařování	20 928 754	10 602 992
PODROZVAHOVÁ PASIVA	718 021	1 582 042
Přijaté přísliby a záruky	-	-
Přijaté zástavy a zajištění	-	-
Závazky ze spotových operací	-	313 105
Závazky z pevných termínových operací	718 021	1 268 937
Závazky z opcí	-	-
Hodnoty převzaté do úschovy, do správy a k uložení	-	-
Hodnoty převzaté k obhospodařování	-	-

Přehled pohybů vlastního kapitálu

k 31. 12. 2004 v tisících Kč (nekonsolidovaný)

	Základní kapitál	Emisní ážio	Zisk běžného období	Kumul. HV min. let	Kapitálové fondy	Rezervní fond	Fondy ze zisku	Celkem
Zůstatek k 31. 12. 2002	210 000	50 000	200 957	8 172	25 713	36 081	17 863	548 786
Zůstatek k 1. 1. 2003	210 000	50 000	248 507	8 172	78 173	45 441	17 863	658 156
Příděl do rezervního fondu	-	-	-12 425	-	-	12 425	-	0
Zhodnocení připsané účastníkům	-	-	-231 327	-	-	-	-	-231 327
Převody mezi účty vlastního kapitálu	-	-	-4 755	4 755	-	-	-	0
Čerpání kapitál. fondů a fondů ze zisku	-	-	-	-	1 884	-	-664	1 220
Zisk za rok 2003	-	-	294 764	-	-	-	-	294 764
Zůstatek k 31. 12. 2003	210 000	50 000	294 764	12 927	80 057	57 866	17 199	722 813
Zůstatek k 1. 1. 2004	213 700	50 000	478 460	12 927	245 564	82 170	17 199	1 100 020
Příděl do rezervního fondu	-	-	-23 923	-	-	23 923	-	0
Zhodnocení připsané účastníkům	-	-	-436 167	-	-	-	-	-436 167
Převody mezi účty vlastního kapitálu	-	-	-17 370	17 370	-	-	-	0
Vyplacené tantiémy	-	-	-1 000	-	-	-	-	-1 000
Čerpání kapitál. fondů a fondů ze zisku	-	-	-	-	3	-	-873	-870
Zisk za rok 2004	-	-	707 025	-	-	-	-	707 025
Zůstatek k 31. 12. 2004	213 700	50 000	707 025	30 297	245 567	106 093	16 326	1 369 008

Součástí vlastního kapitálu jsou také oceňovací rozdíly z přecenění majetku ve výši 144 552 tis. Kč (2003: -47 832 tis. Kč). Celkový vlastní kapitál tedy činí 1 513 560 tis. Kč (2003: 674 981 tis. Kč).

Výkaz zisku a ztráty

k 31. 12. 2004 v tisících Kč (nekonsolidovaný)

VÝKAZ ZISKU A ZTRÁTY	2004	2003
Výnosy z úroků a podobné výnosy	564 084	366 628
V tom: úroky z dluhových cenných papírů	527 533	348 212
Náklady na úroky a podobné náklady	204	-
V tom: náklady na úroky z dluhových cenných papírů	-	-
Výnosy z akcií a podílů	46 311	13 526
Výnosy z poplatků a provizí	1 168	572
Náklady na poplatky a provize	165 485	92 262
Čistý zisk nebo ztráta z finančních operací	457 431	137 132
Ostatní provozní výnosy	12 018	4 402
V tom: výnosy z nefinančního umístění prostředků účastníků	2 202	1 111
Ostatní provozní náklady	4 645	5 214
V tom: náklady z nefinančního umístění prostředků účastníků	1 483	1 111
Správní náklady	179 067	118 568
Náklady na zaměstnance	76 881	48 648
Mzdy a odměny statutárním orgánům	54 687	35 546
Sociální a zdravotní pojištění	19 970	11 384
Ostatní sociální náklady	2 224	1 718
Ostatní správní náklady	102 186	69 920
Obchodní náklady	34 927	21 548
Administrativní náklady	67 259	48 372
Rozpuštění rezerv a opravných položek k dlouhodobému hmotnému a nehmotnému majetku	700	-
Rozpuštění rezerv k hmotnému majetku	-	-
Rozpuštění opravných položek k hmotnému majetku	700	-
Rozpuštění rezerv a opravných položek k nehmotnému majetku	-	-
V tom: rozpuštění rezerv a opravných položek k neprovoznímu dlouhodobému majetku	-	-
Odpisy, tvorba a použití rezerv a opravných položek k dlouhodobému hmot. a nehmot. majetku	19 724	10 793
Odpisy hmotného majetku	13 975	7 997
Tvorba rezerv k hmotnému majetku	-	-
Tvorba opravných položek k hmotnému majetku	-	-
Odpisy nehmotného majetku	5 749	2 796
Tvorba opravných položek k nehmotnému majetku	-	-
V tom: odpisy, tvorba rezerv a opravných položek neprovozního dlouhodobého majetku	-	-
Rozpuštění opravných položek a rezerv k pohledávkám a zárukám, výnosy z dříve odepsaných pohledávek	-	7
Rozpuštění rezerv k pohledávkám a zárukám	-	-
Rozpuštění opravných položek k pohledávkám a zárukám	-	-
Výnosy z dříve odepsaných pohledávek	-	7
Odpisy, tvorba a použití opravných položek a rezerv k pohledávkám a zárukám	2 344	-
Tvorba opravných položek k pohledávkám a zárukám	2 344	-
Tvorba rezerv na záruky	-	-
Odpisy pohledávek a pohledávek ze záruk	-	-
Rozpuštění opravných položek k účastem s rozhodujícím a podstatným vlivem	-	-
Ztráta z převodu účastí s rozhodujícím a podstatným vlivem, tvorba opravných položek k účastem s rozhodujícím a podstatným vlivem	-	-
Rozpuštění ostatních rezerv	-	-
Tvorba ostatních rezerv	3 218	666
Podíl na ziscích nebo ztrátách účastí s rozhodujícím a podstatným vlivem	-	-
Zisk nebo ztráta za účetní období z běžné činnosti před zdaněním	707 025	294 764
Mimořádné výnosy	-	-
Mimořádné náklady	-	-
Zisk nebo ztráta za účetní období z mimořádné činnosti před zdaněním	-	-
Daň z příjmů	-	-
ZISK NEBO ZTRÁTA ZA ÚČETNÍ OBDOBÍ PO ZDANĚNÍ	707 025	294 764

Příloha k účetní uzávěrce

1. Charakteristika a hlavní aktivity

Založení společnosti

Penzijní fond České pojišťovny, a.s. („společnost“ nebo „PFČP“), vznikl zápisem do obchodního rejstříku dne 19. září 1994.

Předmět podnikání společnosti

- a) shromažďování peněžních prostředků od účastníků penzijního připojištění (dále jen účastník) a státu poskytnutých ve prospěch účastníků,
- b) nakládání s prostředky získanými podle ustanovení písm. a),
- c) vyplácení dávek penzijního připojištění,
- d) jiné činnosti bezprostředně související s penzijním připojištěním.

Struktura vlastníků společnosti

Společnost měla k 31. prosinci 2004 celkem 11 akcionářů. Jejich přehled je uveden v následující tabulce.

Akcionáři	Adresa	IČ	Počet akcií (v ks)	Podíl (v %)
Česká pojišťovna a.s.	Spálená 75/16, Praha 1	45272956	194 742 752	91,1292
PROXY – FINANCE a.s.	Anežská 10, Praha 1	18623174	18 740 280	8,7695
Odborový svaz energetiků	nám. W. Churchilla 2, Praha 3	48136603	52 000	0,0243
PAKT spol. s r.o., v konkurzu	Rožďalovice-Záměstí, okr. Nymburk	45149194	49 140	0,0230
SHAMBALA, a.s.	Týnská ulička 6/1064, Praha 1	49240617	42 588	0,0199
FEDERACE STROJVÝDCŮ ČR	Hybernská 5, Praha 1	44265484	35 568	0,0166
SUDOP GROUP a.s.	Olšanská 1a, Praha 3	45310009	35 568	0,0166
Federace vlakových čet	Wilsonova 80, Praha 2	43001327	520	0,0002
Federace provoz. prac. žel. stanic	Wilsonova 80, Praha 2	43875262	520	0,0002
Unie železničních zaměstnanců	nábřeží L. Svobody 12, Praha 1	47606941	520	0,0002
Odborové sdružení železničářů	nám. W. Churchilla 2, Praha 3	00225479	104	0,0000
Celkem			213 699 560	100,0000

Sídlo společnosti

Penzijní fond České pojišťovny, a.s.
Truhlářská 1106/9
Praha 1
Česká republika

Členové představenstva a dozorčí rady společnosti k 31. prosinci 2004 podle obchodního rejstříku:

Členové představenstva:

Ing. Ivo Foltýn, MBA; Praha
Ing. Tomáš Matoušek, MBA; Praha
Ing. Tomáš Machanec, MBA; Praha
Ing. Petr Kopecký; Praha
Ing. Václav Šrajfer, MBA; Olomouc

Členové dozorčí rady:

RNDr. Darina Kocsisová, Ph.D.; Přerov n. Labem
Ing. Pavel Hlaváč; Bradlec-Kosmonosy
Ing. Marek Mastník, MBA; Lomnice n. Popelkou
Mgr. Helena Lazosová; Praha
Ing. Petr Obst; Brno
RNDr. Vít Šroller; Praha

Na zasedání dozorčí rady dne 1. prosince 2004 byli po schválení Ministerstvem financí České republiky za členy dozorčí rady kooptováni Mgr. Martin Vrba a Mgr. Martin Brůha. Tato změna nebyla k datu sestavení účetní závěrky zapsána do obchodního rejstříku.

Jménem společnosti jsou oprávněni jednat a podepisovat samostatně předseda představenstva nebo dva členové představenstva společně.

Ministerstvo financí v souladu s ustanoveními § 39 odst. 3 zákona č. 42/1994 Sb., o penzijním připojištění se státním příspěvkem a o změnách některých zákonů souvisejících s jeho zavedením, ve znění pozdějších předpisů, a po dohodě s Ministerstvem práce a sociálních věcí České republiky a Komisí pro cenné papíry povolilo dne 16. srpna 2004 pod č.j. 327/24 086/2003 sloučení Penzijního fondu České pojišťovny, a.s., IČ 61858692, se sídlem Truhlářská 1106/9, Praha 1, PSČ 110 00, a Nového ČP Penzijního fondu, a.s., IČ 60741775 se sídlem Olomoucká 1159/40, Brno-Černovice, PSČ 618 00. Právním nástupcem slučovaných penzijních fondů se stal Penzijní fond České pojišťovny, a.s.

Jako součást povolení byl schválen rovněž penzijní plán, statut a seznam členů orgánů nástupnického penzijního fondu. Toto rozhodnutí nabylo právní moci dne 17. srpna 2004. Účinnost toto rozhodnutí nabylo dnem zápisu do obchodního rejstříku, který byl proveden k datu 1. října 2004. Jako výchozí datum, tzn. rozhodný den úfúze, je určen 1. leden 2004. Veškeré srovnávací údaje za předchozí účetní období, tj. k 31. prosinci 2003, zachycují pouze hodnoty Penzijního fondu České pojišťovny, a.s. V případě hodnot uváděných pro datum 1. ledna 2004 se jedná již o data ze zahajovací rozvahy sloučeného fondu Penzijní fond České pojišťovny, a.s.

Organizační struktura

Společnost se člení na úseky: obchod a marketing, finanční, klient servis, informační technologie a provozní úsek Brno. Předsedou představenstva společnosti je Ing. Ivo Foltýn, MBA.

Prodej obstarávají externí zprostředkovatelé a pobočky České pojišťovny a.s.

Správu investičního portfolia vykonává pro společnost PPF Asset Management a.s. a BH Securities, a.s. V průběhu roku byla ukončena smlouva se správcem portfolia, společností ABN AMRO Asset management (Czech), a.s.

Počet účastníků penzijního připojištění k 31. prosinci 2004 je 770 640 (k 31. prosinci 2003: 463 948).

Depozitářské služby poskytuje Živnostenská banka, a.s., v souladu se smlouvou z 26. června 2003. Do 30. září 2004 vykonávala depozitářské služby pro Nový ČP Penzijní fond, a.s., Československá obchodní banka, a.s.

2. Základní účetní postupy používané společností

(a) Východiska pro přípravu řádné účetní závěrky

Účetní závěrka byla připravena na základě účetnictví vedeného v souladu se zákonem o účetnictví a příslušnými nařízeními a vyhláškami platnými pro Českou republiku. Závěrka byla zpracována v souladu s principy časového rozlišení nákladů a výnosů, nepřetržitého pokračování v činnosti a účtování v historických cenách s výjimkou finančního umístění, které je oceněno buď reálnou nebo naběhlou hodnotou.

Všechny údaje jsou uvedeny v korunách českých (Kč). Měrnou jednotkou jsou tisíce Kč, pokud není uvedeno jinak.

(b) Vedení účetnictví

Při vedení účetnictví a sestavování účetní závěrky společnost postupovala v souladu se zákonem č. 42/1994 Sb., o penzijním připojištění se státním příspěvkem, v platném znění, vyhláškou č. 501/2002 Sb., kterou se provádějí některá ustanovení zákona č. 563/1991 Sb., o účetnictví, ve znění pozdějších předpisů, pro účetní jednotky, které jsou bankami a jinými finančními institucemi (dále jen „vyhláška“), Českými účetními standardy pro účetní jednotky, které účtují podle vyhlášky, a zákonem č. 189/2004 Sb., o kolektivním investování.

Účetnictví společnosti je vedeno tak, aby účetní závěrka sestavená na jeho základě podávala věrný a poctivý obraz předmětu účetnictví a finanční situace účetní jednotky.

(c) Cenné papíry a účasti

Státní pokladniční poukázky, dluhopisy a jiné dluhové cenné papíry a akcie včetně podílových listů a ostatních podílů jsou klasifikovány podle záměru penzijního fondu do portfolia držení do splatnosti, k obchodování nebo k prodeji. Do portfolia do splatnosti mohou být zařazeny pouze dluhové cenné papíry.

Společnost oceňuje finanční aktiva v souladu s vyhláškou, kterou se provádějí některá ustanovení zákona č. 563/1991 Sb., o účetnictví, ve znění pozdějších předpisů, pro účetní jednotky, které jsou bankami a jinými finančními institucemi:

1. Při pořízení jsou všechny cenné papíry oceněny pořizovací cenou, jejíž součástí jsou přímé transakční náklady, které jsou účetní jednotce při prvotním zachycení známy, zejména poplatky a provize makléřům, poradcům, burzám. Transakční náklady nezahrnují úroky z úvěrů na pořízení cenného papíru a podílu, jinak také označované jako náklady na financování, prémii nebo diskont, interní správní náklady nebo náklady na držbu.
2. K datu sestavení účetní závěrky jsou cenné papíry přečenořovány na reálnou hodnotu. Výjimkou jsou cenné papíry drženy do splatnosti, které se přečenořují na naběhlou hodnotu. Rozumí se tím pořizovací cena postupně zvyšovaná o nabíhající úrokové výnosy a snížená o opravnou položku.
3. Reálnou hodnotou se rozumí tržní hodnota, která je vyhlášena na tuzemské či zahraniční burze nebo jiném veřejném (organizovaném) trhu.
4. Není-li možné stanovit reálnou hodnotu jako tržní cenu, reálná hodnota se stanoví jako upravená hodnota cenného papíru. Upravená hodnota cenného papíru se rovná:
 - a) míře účasti na vlastním kapitálu společnosti, pokud se jedná o akcie,
 - b) míře účasti na vlastním kapitálu podílového fondu, pokud se jedná o podílové listy,
 - c) současné hodnotě cenného papíru, pokud se jedná o dluhopisy a směnky.

Pokud není možno stanovit upravenou hodnotu dostatečně spolehlivě, ocení společnost finanční aktivum pořizovací hodnotou.

5. O oceňovacích rozdílech z přecenění cenných papírů k obchodování, k prodeji včetně kurzových rozdílů a neprovozního majetku společnost účtuje na účtu 569 – „Oceňovací rozdíly z přecenění majetku“ – k datu sestavení účetní závěrky. Pokud dojde k trvalému snížení hodnoty cenného papíru, provede společnost odpis do nákladů.
6. Společnost oceňuje naběhlé příslušenství vztahující se k dluhovým cenným papírům v portfoliu drženém do splatnosti za použití efektivní úrokové míry, ostatní úrokové výnosy jsou účtovány lineární úrokovou mírou.
7. Cenné papíry se při prodeji oceňují váženým aritmetickým průměrem.
8. Zajišťovací deriváty a vložené deriváty:

Společnost má ve svém portfoliu k 31. prosinci 2004 deriváty na zajištění měnového rizika plynoucího z cenných papírů denominovaných v následujících měnách: PLN a USD. V průběhu roku pak společnost zajišťovala i aktiva vedená v EUR, SKK a HUF. Pro účtování a vykazování těchto derivátů uplatňuje společnost zajišťovací účetnictví v souladu s § 70 vyhlášky. Zajišťovací deriváty oceňuje společnost reálnou hodnotou, jejíž změny vykazuje společnost jako oceňovací rozdíl v rámci vlastního kapitálu stejně jako změny hodnoty zajišťovaných finančních nástrojů.

V některých případech může být derivát součástí složeného finančního nástroje, který zahrnuje jak hostitelský nástroj, tak i derivát (tzv. vložený derivát), který ovlivňuje peněžní toky nebo z jiného hlediska modifikuje vlastnosti hostitelského nástroje. Vložený derivát se odděluje od hostitelského nástroje a účtuje se o něm samostatně, jestliže jsou splněny současně tyto podmínky:

- a) ekonomické vlastnosti a rizika vloženého derivátu nejsou v těsném vztahu s ekonomickými vlastnostmi a riziky hostitelského nástroje,
- b) finanční nástroj se stejnými podmínkami jako vložený derivát by jako samostatný nástroj splňoval definici derivátu,
- c) hostitelský nástroj není přeceňován na reálnou hodnotu nebo je přeceňován na reálnou hodnotu, ale změny z přecenění jsou ponechány v rozvaze.

Pokud jsou splněny výše uvedené podmínky pro oddělování vloženého derivátu od hostitelského nástroje, ale není možné dostatečně spolehlivě určit reálnou hodnotu odděleně pro vložený derivát a hostitelský nástroj k datu pořízení nebo k datu účetní závěrky, společnost vykazuje a oceňuje celý nástroj dohromady a oceňovací rozdíly vykazuje stejným způsobem jako u portfolia k obchodování.

(d) Okamžik uskutečnění účetního případu

Okamžikem uskutečnění účetního případu při nákupu a prodeji cenného papíru se rozumí okamžik vypořádání obchodu. Pokud je obchod před datem sestavení účetní závěrky sjednán, ale ještě není vypořádán, účetně se zachycuje na podrozvahových účtech.

Okamžikem uskutečnění účetního případu se také rozumí den výplaty nebo převzetí oběživa, den nákupu nebo prodeje valut a deviz, den připsání (valuty) prostředků podle výpisu z účtu.

(e) Dlouhodobý hmotný a nehmotný majetek

Dlouhodobý hmotný a nehmotný majetek je evidován v pořizovací ceně. Veškerý majetek (s výjimkou dlouhodobého hmotného majetku neodpisovaného) je odpisován lineární metodou dle odpisového plánu. V následující tabulce jsou uvedeny doby odpisování podle skupin majetku:

Majetek	Doba účetního odpisování
Klimatizace	15 let
Trezory	15 let
Nábytek	8 let
Stroje a zařízení	4 roky
Osobní automobily	4 roky
Dlouhodobý drobný majetek	3 roky
Software	individuálně dle životnosti, max. 20 let

Goodwill vzniká při nákupu majetku a rozumí se jím rozdíl pořizovací ceny akvizice nad podílem na reálné hodnotě nabývaných identifikovatelných aktiv a závazků k datu akvizice. Goodwill je odepisován po dobu své použitelnosti.

(f) Daně

Přijaté úroky z termínovaných vkladů, dluhopisů, pokladničních poukázek a přijaté dividendy se nezahrnují do základu pro výpočet daně z příjmů společnosti. Penzijním fondům je umožněno započítat sraženou daň z dividend na celkovou daňovou povinnost.

Kapitálové výnosy z prodeje cenných papírů a ostatní příjmy jsou po odečtení souvisejících nákladů zahrnuty do daňového základu a jsou zdaněny sazbou 15 %.

Od svého založení společnost kumuluje daňové ztráty, a to z důvodu převažujících výnosů, které se nezahrnují do základu pro výpočet daně z příjmů. Společnost nepředpokládá, že by v budoucnu realizovala daňové zisky, a z toho důvodu neúčtuje o odložené daňové pohledávce.

(g) Opravné položky

Stanovení opravných položek k pohledávkám:

Společnost stanoví opravné položky k pochybným pohledávkám na základě vlastní analýzy platební schopnosti svých zákazníků.

Pokud dojde k trvalému snížení hodnoty těchto pohledávek, provede společnost odpis. Odpisy nedobytných pohledávek jsou zahrnuty v položce „Odpisy, tvorba a použití opravných položek a rezerv k pohledávkám a zárukám“ výkazu zisku a ztráty. V této položce se také o stejnou částku snižují rezervy a opravné položky. Výnosy z dříve odepsaných pohledávek jsou uvedeny ve výkazu zisku a ztráty v položce „Rozpuštění opravných položek a rezerv k pohledávkám a zárukám, výnosy z dříve odepsaných pohledávek“.

Tvorba opravné položky je vykázána v příslušné položce výkazu zisku a ztráty, použití opravné položky je vykázáno společně s náklady nebo ztrátami spojenými s úbytkem majetku ve výkazu zisku a ztráty.

(h) Závazky z titulu výplaty penzí

Na závazky vyplývající ze smluv o penzijním připojištění tvoří penzijní fond rezervy. Výše rezervy se stanoví na základě extrapolace historických dat a za použití dalších pojistně-matematických metod, a to ve výši rozdílu mezi současnou hodnotou příslibených výplat penzijního připojištění a prostředky evidovanými ve prospěch příjemců penzí. Jiné rezervy nebyly v roce 2004 vytvářeny.

Tvorba rezervy je vykázána v příslušné položce výkazu zisku a ztráty, použití rezervy je vykázáno společně s náklady nebo ztrátami spojenými, na jejichž krytí byly rezervy vytvořeny, v příslušné položce výkazu zisku a ztráty.

Test postačitelnosti

Na závazky vyplývající ze smluv o penzijním připojištění tvoří společnost rezervy. Výše rezerv je stanovena na základě testu postačitelnosti výše účtů účastníků provedeném samostatně pro portfolio účastníků ve spořicí fázi a portfolio penzistů se zohledněním platných opcí a garancí vyplývajících ze smluv penzijního připojištění.

Metodou pro testování postačitelnosti rezervy je model diskontovaných finančních toků. Finančními toky se rozumějí především příspěvky účastníků, vyplacená plnění a náklady společnosti. Výsledkem testu postačitelnosti je reálná hodnota závazků vůči účastníkům spočtená pomocí nejlepšího odhadu předpokladů budoucího vývoje vstupních parametrů, upravených o přírážky na riziko a neurčitost. Zaúčtované prostředky účastníků jsou nepostačitelné, pokud je reálná hodnota závazků vůči účastníkům vyšší nežli výše prostředků na účastnických účtech. Pokud je výsledkem testu postačitelnosti nepostačitelnost výše účtů účastníků, vytvoří společnost rezervu ve výši této nepostačitelnosti.

Důchodová opce

Hodnota důchodové opce je určena jako rozdíl mezi hodnotou účastnických fondů k datu provedení výpočtu a aktuársky spočtené současné hodnoty prostředků potřebných na krytí budoucích závazků. Budoucími závazky se rozumějí především výplaty penze, valorizace penzí a náklady. Důchodová opce se počítá odděleně pro portfolio účastníků ve spořicí fázi a portfolio penzistů za použití stejného modelu (a tedy i předpokladů), kterým byl prováděn test postačitelnosti.

(i) Převod cizí měny

Transakce v cizí měně jsou převáděny použitím denních směnných kurzů ČNB ke dni uskutečnění účetního případu. V průběhu roku účtuje společnost o realizovaných kurzových ziscích a ztrátách na účty nákladů a výnosů.

Ke dni sestavení účetní závěrky jsou aktiva a pasiva denominovaná v cizí měně převáděna použitím oficiálního devizového kurzu ČNB, který je platný v rozvahový den. Kurzové zisky nebo kurzové ztráty společnost zaúčtuje na účty nákladů nebo výnosů nebo „Oceňovacích rozdílů z přecenění majetku a závazků“.

(j) Zásoby

Propagační materiál se účtuje při pořízení přímo do spotřeby, protože bývá spotřebován nejpozději do 3 měsíců od data pořízení.

(k) Pronájmy

Společnost účtuje o pronajatém majetku tak, že zahrnuje leasingové splátky do nákladů rovnoměrně po dobu trvání pronájmu. Při ukončení nájmu a uplatnění možnosti odkupu je předmět leasingu zařazen v kupní ceně.

(l) Časové rozlišení pořizovacích nákladů

Společnost účtuje vyplacené provize a další přímé pořizovací náklady na účet nákladů příštích období a časově je rozlišuje po dobu platnosti příslušné smlouvy o penzijním připojištění, maximálně však 15 let. Společnost k datu účetní závěrky provádí test návratnosti časového rozlišení pořizovacích nákladů.

Provize Nového ČP Penzijního fondu, a.s., vyplacené do 31. prosince 2002 jsou do nákladů účtovány dle průměrné doby trvání smlouvy odvozené od průměrného věku účastníků a typu penzijního plánu. Na základě analýzy portfolia byla průměrná doba trvání smlouvy po zohlednění očekávaných storen stanovena na 10 let. Pokud je smlouva ukončena dříve, je zůstatek nákladů příštích období zúčtován do nákladů jednorázově. Analýza zjišťující případné ukončení těchto smluv se provádí minimálně jednou ročně k datu 31. prosince.

(m) Položky jiného účetního období a změny v účetních postupech a metodách

Položky z jiného účetního období, než kam daňově a účetně patří, a změny účetních metod jsou účtovány jako výnosy nebo náklady ve výkazu zisku a ztráty v běžném účetním období s výjimkou oprav zásadních chyb účtování výnosů a nákladů minulých období, které jsou zachyceny prostřednictvím „Nerozděleného zisku nebo neuhrazené ztráty z předchozích období“ v rozvaze společnosti.

3. Finanční investice

(a) Cenné papíry k prodeji

Cenné papíry k prodeji	2004		2003	
	Naběhlá hodnota	Reálná hodnota	Naběhlá hodnota	Reálná hodnota
Kótované na burze ČR				
Akcie	950 215	985 507	313 916	309 872
Státní dluhopisy	5 594 962	5 613 744	3 887 245	3 865 828
Ostatní dluhopisy	3 428 267	3 441 823	2 874 570	2 861 843
Kótované na jiném trhu CP				
Pokladniční poukázky	1 788 229	1 788 229	299 966	299 966
Akcie v cizí měně	68 744	67 596	–	–
Zerobondy v CZK	500 009	514 410	–	–
Dluhopisy v CZK	3 370 616	3 403 020	–	–
Dluhopisy v cizí měně	264 425	277 768	962 610	960 871
Zerobondy v cizí měně	816 134	844 323	–	–
Veřejně neobchodovatelné CP				
Bankovní dluhopisy	–	–	985 532	985 532
Celkem	16 781 601	16 936 420	9 323 839	9 283 912

Společnost je vlastníkem dluhového cenného papíru CIS Plus. Jedná se o zero coupon dluhopis, emitovaný společností Erste Bank a přijatý k obchodování na burze ve Vídni. Reálná hodnota tohoto investičního nástroje je závislá na hodnotě čistého obchodního jmění zahraničních podílových hedge fondů. Účetní hodnota k datu 31. prosince 2004 činí 514 mil. Kč, durace tohoto cenného papíru je 4,5 roku.

Společnost je dále vlastníkem dluhových cenných papírů ECL, vydaných společností European Credit Luxembourg a 5YACN a emitovaných společností Intesa Bank. Oba cenné papíry jsou přijaty k obchodování na burze Luxembourg. Účetně je – v souladu s emisními podmínkami – výnos plynoucí z držby cenného papíru ECL zachycen v úrokových výnosech společnosti a jeho výše je závislá na aktuálním vývoji tržní ceny na trhu korporátních dluhopisů v Evropě s ratingem na investičním stupni BBB. Účetní hodnota k datu 31. prosince 2004 činí 1 105 mil. Kč. 5YACN je kuponový dluhopis, přičemž výše kuponového výnosu je vázána na růst hlavních světových akciových indexů. Společnost na základě analýzy dostupných informací stanovila tržní hodnotu tohoto instrumentu k 31. prosinci 2004 ve výši 100 – 101 % jistiny. Vzhledem k nemožnosti dostatečně spolehlivě stanovit reálnou hodnotu však není o nerealizovaném výnosu z držby tohoto nástroje účtováno. K datu účetní závěrky činí účetní hodnota 500 mil. Kč. Splatnost obou dluhopisů je v roce 2009.

(b) Cenné papíry držené do splatnosti

Cenné papíry držené do splatnosti	2004		2003	
	Naběhlá hodnota	Tržní hodnota	Naběhlá hodnota	Tržní hodnota
Kótované na burze ČR				
Státní dluhopisy	1 069 840	1 150 670	–	–
Ostatní dluhopisy	571 117	554 827	583 302	560 587
Zerobondy	1 012 766	1 136 182	–	–
Celkem	2 653 723	2 841 679	583 302	560 587

4. Přecenění cenných papírů a majetku

	31. 12. 2004
Kladný oceňovací rozdíl z přecenění cenných papírů k prodeji	146 965
Záporný oceňovací rozdíl z přecenění cenných papírů k prodeji	-5 264
Výsledný oceňovací rozdíl z přecenění cenných papírů k prodeji	141 701
Oceňovací rozdíl z přecenění zajišťovacích operací v USD	7 664
Měnové přecenění zajišťovaných aktiv v USD	-8 335
Oceňovací rozdíl z přecenění zajišťovacích operací v PLN	-17 931
Měnové přecenění zajišťovaných aktiv v PLN	21 453
Výsledný oceňovací rozdíl z přecenění zajišťovacích operací	2 851
Výsledný oceňovací rozdíl z přecenění cenných papírů a majetku k 31. 12. 2004	144 552

	31. 12. 2003
Kladný oceňovací rozdíl z přecenění cenných papírů k prodeji	12 313
Záporný oceňovací rozdíl z přecenění cenných papírů k prodeji	-60 266
Výsledný oceňovací rozdíl z přecenění cenných papírů k prodeji	-47 953
Oceňovací rozdíl z přecenění zajišťovacích operací v EUR	-7 905
Měnové přecenění zajišťovaných aktiv v EUR	8 026
Výsledný oceňovací rozdíl z přecenění zajišťovacích operací	121
Výsledný oceňovací rozdíl z přecenění cenných papírů a majetku k 31. 12. 2003	-47 832

5. Přehled výnosů z cenných papírů a účtů v bankách

	2004	2003
Realizovaný zisk/ztráta z prodeje cenných papírů	529 037	165 042
Realizovaný zisk/ztráta z operací se zajišťovacími deriváty	-57 912	-28 181
Přijaté dividendy	46 311	13 526
Úrokové výnosy z obligací	508 089	346 711
Úrokové výnosy z pokladničních poukázek a z účtů u bank	55 791	19 917
Zisk/ztráta z kurzových rozdílů	-21 847	37
Ostatní	8 153	234
Celkem	1 067 622	517 286

6. Závazky a pohledávky vůči účastníkům penzijního připojištění

	Příspěvky účastníků	Státní příspěvky	Výnosy z příspěvků účastníků a ze státních příspěvků	Závazky z příspěvků penzijního připojištění celkem
Zůstatek k 31. 12. 2002	6 558 596	1 575 283	588 590	8 719 469
Zůstatek k 31. 12. 2003 PFČP	7 923 459	1 778 445	688 651	10 390 555
Zůstatek k 31. 12. 2003 NČPPF	4 152 284	873 864	366 723	5 392 871
Zůstatek k 1. 1. 2004	12 075 743	2 652 309	1 055 374	15 783 426
Přijaté příspěvky	4 953 793	836 153	23 810	5 813 756
Přípsané zhodnocení	-	-	436 167	436 167
Vyplacené dávky	-1 385 767	-219 474	-181 535	-1 786 776
Vratky příspěvků	-35 711	-50 960	-	-86 671
Převody do výnosů	-294	-	-1 792	-2 086
Zůstatek k 31. 12. 2004	15 607 764	3 218 028	1 332 024	20 157 816

	2004	2003
Objem vyplacených dávek	1 786 776	1 540 461
Počet vyplacených dávek	62 490	55 068

Bilanční položka „Nepřijížené příspěvky účastníků penzijního připojištění“ vykázána ve výši 80 250 tis. Kč (v roce 2003: 3 192 tis. Kč) představuje závazky vůči účastníkům přijaté k identifikaci a je součástí položky „Příspěvky účastníků“. Součástí této položky jsou rovněž připravené dávky k výplatě ve výši 39 762 tis. Kč (v roce 2003: 66 679 tis. Kč), které byly z běžného účtu odepsány počátkem ledna 2005. Dosud nevyplacený státní příspěvek za čtvrté čtvrtletí 2004 ve výši 220 542 tis. Kč (v roce 2003: 122 071 tis. Kč) je obsažen v celkové částce položky „Státní příspěvky“.

V rámci bilanční položky „Pohledávky za státním rozpočtem – státní příspěvky“ vykazuje společnost k 31. prosinci 2004 pohledávku vůči Ministerstvu financí České republiky z titulu nároku na státní příspěvek klientů ve výši 220 542 tis. Kč (v roce 2003: 122 071 tis. Kč) splatnou v únoru 2005.

7. Zajišťovací deriváty

	Smluvní částky		Reálná hodnota	
	2004	2003	2004	2003
Zajišťovací nástroje				
Termínové měnové operace (prodej)	718 021	1 268 937	705 887	1 267 115
Celkem	718 021	1 268 937	705 887	1 267 115

Zbytková splatnost zajišťovacích derivátů

Níže uvedené údaje představují alokaci nominálních hodnot jednotlivých typů zajišťovacích derivátů k jejich zbytkovým dobám do splatnosti.

	Do 3 měs.	Od 3 měs. do 1 roku	Od 1 roku do 5 let	Nad 5 let	Bez specif.	Celkem
	K 31. prosinci 2004					
Zajišťovací nástroje						
Termínové měnové operace (prodej)	718 021	–	–	–	–	718 021

8. Vlastní kapitál

(a) Základní kapitál

Základní kapitál společnosti k 31. prosinci 2004 činil 213 700 tis. Kč (2003: 210 mil. Kč). Základní kapitál byl tvořen 213 699 560 ks akcií na jméno v nominální hodnotě 1 Kč.

(b) Kumulované výsledky hospodaření, fondy ze zisku a emisní ážio

V roce 2004 vykazovala společnost emisní ážio ve výši 50 000 tis. Kč (2003: 50 000 tis. Kč).

Zisk společnosti Nový ČP Penzijní fond, a.s., za rok 2003 v hodnotě 183 696 tis. Kč byl rozhodnutím valné hromady ze dne 26. dubna 2004 rozdělen takto:

zhodnocení příspěvků účastníků	156 141 tis. Kč
rezervní fond	9 185 tis. Kč
výplata tantiém	1 000 tis. Kč
převod do nerozděleného zisku	17 370 tis. Kč
Společnost za rok 2003 vykázala zisk v hodnotě 294 764 tis. Kč, který rozdělila dle rozhodnutí valné hromady ze dne 7. června 2004 takto:	
zhodnocení příspěvků účastníků	280 026 tis. Kč
rezervní fond	14 738 tis. Kč

Zisk z roku 2004 ve výši 707 025 tis. Kč bude rozdělen dle rozhodnutí valné hromady.

(c) Přehled pohybů vlastního kapitálu

Položky vlastního kapitálu zaniklé společnosti Nový ČP Penzijní fond, a.s., byly z auditovaných rozvah slučovaných společností k 31. prosinci 2003 převedeny k 1. lednu 2004 v následující podobě:

Vlastní kapitál v NČPPF	Převod do nástupnické společnosti	Výše v tis. Kč
Základní kapitál	Kapitálové vklady akcionáře	57 744
Ostatní fondy ze zisku	Kapitálové vklady akcionáře	7
Kapitálové vklady akcionáře	Kapitálové vklady akcionáře	47 697
Ostatní kapitálové fondy	Kapitálové vklady akcionáře	932
Nerozdělený zisk z předchozích období	Kapitálové vklady akcionáře	271
	Kapitálové vklady akcionáře celkem	106 651
Základní kapitál	Základní kapitál	62 556
Povinné rezervní fondy	Povinné rezervní fondy	24 304
Oceňovací rozdíly z majetku a závazků	Oceňovací rozdíly z majetku a závazků	-24 918
Oceňovací rozdíly ze zajišťovacích derivátů	Oceňovací rozdíly ze zajišťovacích derivátů	1 491
Zisk účetního období	Hospodářský výsledek ve schvalovacím řízení	183 696
Celkem		353 780

Štěpením jmenovité hodnoty akcií v nástupnické společnosti a snížením nominální hodnoty na 71 973 Kč došlo k rozhodnému dni k přeúčtování vybraných položek vlastního kapitálu rovněž u nástupnické společnosti, konkrétně:

Vybrané položky vlastního kapitálu v PFČP	Převod k rozhodnému datu	Výše v tis. Kč
Základní kapitál	Kapitálové vklady akcionáře	58 857
Celkem		58 857

Součástí vlastního kapitálu jsou také oceňovací rozdíly z přecenění majetku ve výši 144 552 tis. Kč (2003: -47 832 tis. Kč). Celkový vlastní kapitál tedy činí 1 513 560 tis. Kč (2003: 674 981 tis. Kč).

9. Závazky z titulu výplaty penzí

Rezerva na výplatu penzí

	Rezerva na výplatu penzí
Zůstatek k 31. 12. 2002	390
Zůstatek k 31. 12. 2003	592
Zůstatek k 1. 1. 2004	12 273
Tvorba rezerv	3 218
Čerpání rezerv	-688
Zůstatek k 31. 12. 2004	14 803

Výše rezervy na penzi byla stanovena metodami uvedenými v bodě 2 (h).

Pro portfolio stávajících penzistů byla výsledkem testu k datu 31. prosince 2004 nepostačitelnost, a proto byla vytvořena rezerva ve výši 3 122 tis. Kč. U portfolia účastníků ve spořicí fázi je výsledkem testu postačitelnosti k datu 31. prosinci 2004 postačitelnost účtů účastníků, dodatečná rezerva se proto netvoří.

Při výpočtu k datu 31. prosinci 2004 byly použity následující nejvýznamnější ekonomické a pojistně-technické předpoklady:

- Modelované náklady penzijního fondu byly odvozeny ze skutečných správních, investičních a pořizovacích nákladů. Při jejich projekci bylo uvažováno snížení jednotkových správních nákladů v důsledku úspor z rozsahu do roku 2013 a roční nákladové inflace ve výši 2,5 %.
- Pro projekci budoucích výnosů a stanovení diskontních sazeb byla použita křivka tržních bezrizikových měn platná 31. prosince 2004. V souladu se stávajícím postupem model předpokládá připisování zhodnocení účastníkům ve výši 85 % ročního zisku, minimálně 85 % ročně.
- Dekrementy použité pro modelování účastníků penzijního fondu:
 - Pravděpodobnosti úmrtí jsou založeny na populačních tabulkách ČSÚ 2003, upravených o trend zlepšující se populační úmrtnosti.
 - Procenta účastníků volících penzi místo jednorázového vyrovnání byla stanovena na 0,15 %.

Pravděpodobnosti odchodů účastníků (přechody k jinému penzijnímu fondu nebo storna) jsou založeny na stávající zkušenosti společnosti. V projekci je uvažováno zachování současného stavu.

Důchodová opce

K datu 31. prosince 2004 se hodnota důchodové opce společnosti pro portfolio účastníků ve spořicí fázi podle použité křivky tržních bezrizikových měn při výpočtu pohybuje v rozmezí -23 526 tis. Kč a +9 043 tis. Kč. Společnost vykazuje rezervu ve výši 11 681 tis. Kč na budoucí závazky z titulu důchodové opce.

10. Dlouhodobý hmotný a nehmotný majetek

(a) Nehmotný majetek

	Opravná položka	Software	Ocenitelná práva	Poskytnuté zálohy	Celkem
Pořizovací cena					
Zůstatek k 31. 12. 2002	0	14 613	950	2 695	18 258
Zůstatek k 31. 12. 2003	0	16 847	6 663	0	23 510
Zůstatek k 1. 1. 2004	853	41 913	12 963	0	55 729
Přírůstky	–	827	206	–	1 033
Úbytky	–	-6 522	–	–	-6 522
Přeúčtování	–	-1 516	1 516	–	0
Zůstatek k 31. 12. 2004	853	34 702	14 685	0	50 240
Oprávký					
Zůstatek k 31. 12. 2002	0	-14 062	-198	-2 525	-16 785
Zůstatek k 31. 12. 2003	0	-14 909	-3 317	0	-18 226
Zůstatek k 1. 1. 2004	-356	-26 013	-9 617	0	-35 986
Odpisy	-56	-3 369	-2 324	–	-5 749
Oprávký k úbytkům	–	6 497	–	–	6 497
Přeúčtování	–	495	-495	–	0
Zůstatek k 31. 12. 2004	-412	-22 390	-12 436	0	-35 238
Zůstatková hodnota 31. 12. 2002	0	551	752	170	1 473
Zůstatková hodnota 31. 12. 2003	0	1 938	3 346	0	5 284
Zůstatková hodnota 31. 12. 2004	441	12 312	2 249	0	15 002

(b) Hmotný majetek provozní

	Pozemky	Budovy	Stroje a přístroje	Dopravní prostředky	Inventář a drobný majetek	Poskytnuté zálohy a pořízení	Celkem
Požizovací cena							
Zůstatek k 31. 12. 2002	0	0	29 898	8 064	10 193	0	48 155
Zůstatek k 31. 12. 2003	0	0	44 904	9 575	10 971	0	65 450
Zůstatek k 1. 1. 2004	421	16 307	66 992	13 997	13 966	1 375	113 058
Přírůstky	–	299	1 338	4 023	2 469	–	8 129
Úbytky	–	–	-16 884	-6 321	-1 812	–	-25 017
Přeúčtování	–	–	2 076	–	-701	-1 375	0
Zůstatek k 31. 12. 2004	421	16 606	53 522	11 699	13 922	0	96 170
Oprávký							
Zůstatek k 31. 12. 2002	0	0	-24 496	-4 291	-8 555	0	-37 342
Zůstatek k 31. 12. 2003	0	0	-30 375	-4 979	-9 406	–	-44 760
Zůstatek k 1. 1. 2004	0	-1 316	-40 076	-7 524	-11 034	-700	-60 650
Odpisy	–	-424	-9 341	-2 647	-1 140	–	-13 552
Oprávký k úbytkům	–	–	15 306	5 255	1 462	700	22 723
Přeúčtování	–	–	-254	–	254	–	0
Zůstatek k 31. 12. 2004	0	-1 740	-34 365	-4 916	-10 458	0	-51 479
Zůstatková hodnota 31. 12. 2002	0	0	5 402	3 773	1 638	0	10 813
Zůstatková hodnota 31. 12. 2003	0	0	14 529	4 596	1 565	0	20 690
Zůstatková hodnota 31. 12. 2004	421	14 866	19 157	6 783	3 464	0	44 691

Veškerý majetek společnosti je zařazen do skupiny provozní majetek. Ve výkazu zisku a ztráty je v řádce „Odpisy hmotného majetku“ uvedena hodnota 13 975 tis. Kč. Rozdíl ve výši 423 tis. Kč je zůstatková hodnota majetku při doodepsání z důvodu likvidace majetku.

(c) Dlouhodobý hmotný majetek koupený na základě finančního leasingu

	Hmotný majetek nezařazený do užívání
Požizovací cena	
K 1. lednu 2004	9 291
Přírůstky	–
Ostatní změny (navýšení z titulu změny zákona o DPH)	53
Úbytky	–
K 31. prosinci 2004	9 344
Oprávký a opravné položky	
K 1. lednu 2004 – zaplacené nájemné	-5 227
Přírůstky – nájemné placené v roce 2004	-2 351
Úbytky	–
K 31. prosinci 2004	-7 578
Zůstatková cena	
K 31. prosinci 2003	4 064
K 31. prosinci 2004	1 766

Zůstatky dlouhodobého hmotného majetku koupeného na základě finančního leasingu představují zůstatky, které by byly zachyceny v účetnictví společnosti, pokud by byl aplikován Mezinárodní účetní standard 17 – Leasing. Podle platných postupů účtování pro banky a některé finanční instituce není o majetku koupeném na základě finančního leasingu účtováno v rozvaze až do doby jeho právního převodu na společnost.

Společnost je zavázána platit leasingové splátky za finanční leasing hardwarového zařízení a software:

	Zaplaceno v roce 2004	Splatné do 1 roku	Splatné v 1 až 5 letech	Splatné v dalších letech	Celkem ke splacení
Hardwarové zařízení	2 351	1 766	0	0	1 766

(d) Operativní pronájem

Na základě smlouvy o operativním pronájmu společnost využívá 2 osobní automobily. Celkové roční náklady za rok 2004 činily 371 tis. Kč.

11. Pohledávky a závazky

Společnost vykazuje pohledávky z obchodního styku v celkové výši 6 067 tis. Kč (2003: 8 081 tis. Kč). Z toho dlouhodobé pohledávky ve výši 1 054 tis. Kč (2003: 2 624 tis. Kč) představují pohledávku vůči pronajímateli budovy, firmě S.O.R.T. Praha, v.o.s. Každoročně se pohledávka snižuje o částku navýšení nájmu, která je smluvně umořována.

Na účtu pohledávek za nebankovními subjekty jsou evidovány pohledávky z titulu konkurzního řízení za společnostmi ZPS Zlín a Přerovské strojírny v hodnotě 10 370 tis. Kč, ke kterým byla již v předchozích účetních obdobích vytvořena 100% opravná položka.

Pohledávky vůči státu ve výši 9 179 tis. Kč (2003: 58 064 tis. Kč) představují zaplacenou srážkovou daň z dividend a zahraničních cenných papírů, jak bylo zmíněno v bodu 2 (f).

Pohledávky z obchodování s cennými papíry ve výši 28 724 tis. Kč (2003: 21 539 tis. Kč) jsou tvořeny zejména pohledávkami za splatnými kupony z dluhových cenných papírů, které byly uhrazeny v průběhu ledna 2005.

Společnost vykazuje k 31. prosinci 2004 závazky z obchodních vztahů v celkové výši 19 771 tis. Kč (2003: 13 453 tis. Kč). Všechny závazky jsou ve splatnosti.

	Opravné položky k zálohám na dlouhodobý nehmotný majetek	Opravné položky k pohledávkám	Celkem
Zůstatek k 31. 12. 2002	2 525	25	2 550
Zůstatek k 31. 12. 2003	0	10 388	10 388
Zůstatek k 1. 1. 2004	700	10 595	11 295
Tvorba	–	2 344	2 344
Čerpání	-700	–	-700
Zůstatek k 31. 12. 2004	0	12 939	12 939

12. Časové rozlišení

Společnost vykazuje aktivní časové rozlišení v celkové výši 429 143 tis. Kč (2003: 207 748 tis. Kč), z toho 424 230 tis. Kč (2003: 197 186 tis. Kč) představují časově rozlišené pořizovací náklady a 4 913 tis. Kč (2003: 10 562 tis. Kč) ostatní aktivní časové rozlišení.

Položka rozvahy Dohadné účty pasivní a ostatní pasiva v sobě zahrnuje Dohadné položky pasivní ve výši 3 326 tis. Kč (2003: 100 tis. Kč), které představují především prémie za druhé pololetí vyplacené ve mzdách za leden 2005 a část ze závazků z titulu provizí podnikům za organizaci hromadných plateb. Ostatními pasivy je pak nerealizovaná ztráta z přecenění měnových derivátů na reálnou hodnotu ve výši 13 402 tis. Kč (2003: 1 822 tis. Kč).

13. Transakce s podniky ve skupině

V obchodních pohledávkách a závazcích, popsanych v bodu 11, jsou obsaženy i následující zůstatky účtů týkající se vztahů k podnikům ve skupině:

	Výnosy	Náklady	Pohledávky	Závazky
2004				
Česká pojišťovna a.s.	9 149	1 797	2 823	993
eBanka, a.s.	–	1 463	–	113
ČP Leasing, a.s.	10 918	392	–	–
Home Credit Finance a.s.	39 998	–	–	–
PPF Asset Management a.s.	182	34 144	2 284	1 700
ČP DIRECT, a.s.	–	4	–	–
PPF banka a.s.	2 305	516	–	647
ČP PARTNER, a.s.	–	1 335	–	–
Temposervis, a.s.	–	35	–	2
InWay, a.s.	–	128	–	21
2003				
Česká pojišťovna a.s.	14 263	1 127	6 279	905
eBanka, a.s.	–	962	–	104
ČP Leasing, a.s.	15 249	14	–	9
Home Credit Finance a.s.	23 246	–	–	–
PPF Asset Management a.s.	–	6 780	–	123
ČP DIRECT, a.s.	–	1	–	–

Společnost dále vlastní dluhopisy emitované podniky ve skupině:

ISIN	Emitent	Počet kusů	Reálná hodnota v tis. Kč
CZ0003700569	Česká pojišťovna a.s.	140	138 406
CZ0003501306	Home Credit Finance a.s.	1 000	1 007 998

14. Splatná daň z příjmů a odložený daňový závazek/pohledávka

(a) Splatná daň z příjmů

	2004	2003
Zisk nebo ztráta za účetní období před zdaněním	707 025	294 764
Výnosy nepodléhající zdanění	-469 876	-352 566
Daňově neodčitatelné náklady	35 282	29 945
Použité slevy na dani a zápočty	–	–
Odečet daňové ztráty z předchozích let	272 431	–
Mezisoučet	0	-27 857
Daň vypočtená při použití sazby 15 %	0	0

(b) Odložený daňový závazek/pohledávka

Vedení společnosti předpokládá, že úroveň současných a budoucích zdanitelných zisků společnosti nebude dostatečná k realizaci vypočtené odložené daňové pohledávky, a proto ji v účetní závěrce k 31. prosinci 2004 nevykazuje.

15. Náklady a výnosy z poplatků a provizí

	2004	2003
Provize zprostředkovatelům penzijního připojištění	105 934*	59 238
Poplatky trhu s CP, poplatky SCP a bankovní poplatky	11 863	5 108
Odměna správcům za správu portfolia	47 688**	27 916
Náklady na poplatky a provize celkem	165 485	92 262
Výnosy z poplatků a provizí	1 168	572
Výnosy z poplatků a provizí celkem	1 168	572

* Nárůst provizí v důsledku nadstandardního růstu portfolia spravovaných smluv.

** Nárůst odměny v důsledku nadstandardního růstu portfolia předaného k obhospodařování správcům.

16. Osobní náklady

Rok 2004*	Průměrný počet (osob)	Mzdové náklady a odměny	Sociální a zdravotní pojištění	Sociální náklady
Zaměstnanci a vedoucí pracovníci	112	52 099	19 970	2 224
Členové představenstva a dozorčí rady	24	2 588	–	–
Celkem	112**	54 687	19 970	2 224

Rok 2003	Průměrný počet (osob)	Mzdové náklady a odměny	Sociální a zdravotní pojištění	Sociální náklady
Zaměstnanci a vedoucí pracovníci	85	33 915	11 384	1 718
Členové představenstva a dozorčí rady	17	1 631	–	–
Celkem	85**	35 546	11 384	1 718

* Vyšší průměrný počet zaměstnanců je dán sloučením s Novým ČP Penzijním fondem, a.s. Počet zaměstnanců postupně klesal v průběhu slučovacího procesu. Od června 2005 již bude počet zaměstnanců, včetně vedoucích pracovníků, členů představenstva a dozorčí rady, srovnatelný se stavem před sloučením s přihlédnutím k nárůstu portfolia spravovaných smluv. Průměrný počet členů statutárních orgánů v roce 2004 je vyšší, neboť se do průměrného počtu promítla fúze s Novým ČP Penzijním fondem, a.s., resp. doba fungování této společnosti před zápisem fúze do obchodního rejstříku.

** V součtu je uveden jen počet zaměstnanců a vedoucích pracovníků. Někteří členové statutárních orgánů jsou rovněž v zaměstnaneckém poměru.

17. Ostatní správní náklady

Celkové ostatní správní náklady k 31. prosinci 2004 činily 102 186 tis. Kč (2003: 69 920 tis. Kč).

	2004*	2003
Poštovné a telekomunikační poplatky	22 161	15 539
Materiál pro klienty	22 634	11 051
Propagace a reklama	10 951	10 353
Nájem včetně finančního a operativního pronájmu	13 789	11 882
Školení zaměstnanců	1 802	1 997
Údržba techniky a podpora softwaru	8 042	6 832
Audit, právní služby a kontrolní činnost depozitáře	8 368	3 012
Ostatní správní náklady	14 439	9 254
Správní náklady celkem	102 186	69 920

* Výše nákladů za 2004 je vyčíslena za Penzijní fond České pojišťovny, a.s., a Nový ČP Penzijní fond, a.s. Další úspory z rozsahu dané sloučením probíhající v roce 2004 budou realizovány v roce 2005.

18. Ostatní provozní náklady a výnosy, mimořádné výnosy a náklady

	Náklady	Výnosy	Saldo
Pronájem nemovitostí včetně služeb	1 483	2 202	719
Pojištění	353	392	39
Odprodej hmotného majetku	2 482	3 612	1 130
Příspěvky účastníků	199	5 804	5 605
Penze	-3	-	3
Ostatní	131	8	-123
Ostatní provozní náklady a výnosy celkem	4 645	12 018	7 373

19. Následné události

V období mezi rozvahovým dnem a dnem přípravy účetní závěrky se neudály žádné změny, které by významně ovlivnily finanční pozice společnosti.

20. Finanční nástroje – tržní riziko

Společnost je vystavena tržním rizikům, která vyplývají z otevřených pozic transakcí s úrokovými, akciovými a měnovými nástroji, jež jsou citlivé na změny podmínek na finančních trzích.

(a) Řízení rizik

Investiční strategií společnosti je dosažení tržního zhodnocení vložených prostředků při minimalizaci tržních rizik investičního portfolia. Základním nástrojem řízení rizik jsou limity na podíl jednotlivých typů finančních nástrojů v portfoliu společnosti stanovené zákonem č. 42/1994 Sb., o penzijním připojištění se státním příspěvkem, a investiční strategií společnosti, která je stanovena v souladu s požadavky zákona.

(b) Riziko likvidity

Riziko likvidity zahrnuje jak riziko schopnosti financovat aktiva společnosti nástroji s vhodnou splatností, tak i schopnost společnosti likvidovat/prodat aktiva za přijatelnou cenu v přijatelném časovém horizontu.

Společnost vykazuje na straně závazků příspěvky přijaté od účastníků, státu a třetích stran ve prospěch účastníků. Vlastní kapitál společnosti je menšinovým zdrojem financování. U závazků z příspěvků penzijního připojištění nelze stanovit zbytkovou splatnost vzhledem k charakteru produktu a možnosti požádat kdykoliv o výplatu dávky po vzniku nároku, resp. o výplatu odbytného po 12 měsících pojištěné doby. Společnost evidovala na účtech těchto závazků 5 066 286 tis. Kč (2003: 2 584 674 tis. Kč) ve prospěch účastníků, kteří již splnili podmínky nároku na penzi, ale zatím o dávku nepožádali.

Společnost pravidelně vyhodnocuje riziko likvidity, a to zejména monitorováním změn ve struktuře přílivu a odlivu prostředků účastníků. Společnost dále drží jako součást své strategie řízení rizika likvidity část aktiv ve vysoce likvidních prostředcích jako státní pokladniční poukázky a obdobné státní dluhopisy.

Zbytková splatnost aktiv a závazků společnosti

	Do 3 měs.	Od 3 měs. do 1 roku	Od 1 roku do 5 let	Nad 5 let	Bez specif.	Celkem
K 31. prosinci 2004						
Pokladní hotovost	35	-	-	-	-	35
Vklady u bank	1 397 807	-	-	-	-	1 397 807
Státní bezkuponové dluhopisy	996 612	791 617	-	-	-	1 788 229
Ostatní bezkuponové dluhopisy	-	-	1 353 366	503 724	-	1 857 090
Dluhové cenné papíry státní	629 035	1 955 625	2 823 819	1 275 105	-	6 683 584
Dluhové cenné papíry ostatní	103 525	1 439 499	5 709 640	955 473	-	8 208 137
Akcie a podílové listy	-	-	-	-	1 053 103	1 053 103
Ostatní aktiva	252 822	13 093	-	-	488 836	754 751
Celkem	3 379 836	4 199 834	9 886 825	2 734 302	1 541 939	21 742 736
Závazky z příspěvků penzijního připojištění	39 763	-	-	-	20 118 053	20 157 816
Ostatní pasiva	53 426	14 803	-	-	3 131	71 360
Celkem	93 189	14 803	-	-	20 121 184	20 229 176
Rozdíl	3 286 647	4 185 031	9 886 825	2 734 302	-18 579 245	1 513 560
Kumulativní rozdíl	3 286 647	7 471 678	17 358 503	20 092 805	1 513 560	1 513 560

	Do 3 měs.	Od 3 měs. do 1 roku	Od 1 roku do 5 let	Nad 5 let	Bez specif.	Celkem
K 31. prosinci 2003						
Pokladní hotovost	18	–	–	–	–	18
Vklady u bank	781 862	–	–	–	–	781 862
Státní bezkuponové dluhopisy	299 966	–	–	–	–	299 966
Ostatní bezkuponové dluhopisy	–	985 532	–	–	–	985 532
Dluhové cenné papíry státní	–	668 617	3 197 211	–	–	3 865 828
Dluhové cenné papíry ostatní	–	708 224	2 479 746	1 218 046	–	4 406 016
Akcie a podílové listy	–	–	–	–	309 872	309 872
Ostatní aktiva	144 767	61 238	1 301	–	238 336	445 642
Celkem	1 226 613	2 423 611	5 678 258	1 218 046	548 208	11 094 736
Závazky z příspěvků penzijního připojištění	66 679	–	–	–	10 323 876	10 390 555
Ostatní pasiva	24 914	592	–	–	3 694	29 200
Celkem	91 593	592	0	0	10 327 570	10 419 755
Rozdíl	1 135 020	2 423 019	5 678 258	1 218 046	-9 779 362	674 981
Kumulativní rozdíl	1 135 020	3 558 039	9 236 297	10 454 343	674 981	674 981

(c) Úrokové riziko

Závazky společnosti nejsou úročeny pevnou úrokovou sazbou s výjimkou závazků z titulu již vyplácených doživotních penzí. Úrokové riziko společnosti není proto významné.

Úrokové riziko aktiv společnosti

	Do 3 měs.	Od 3 měs. do 1 roku	Od 1 roku do 5 let	Nad 5 let	Bez specif.	Celkem
K 31. prosinci 2004						
Pokladní hotovost	35	–	–	–	–	35
Vklady u bank	1 397 807	–	–	–	–	1 397 807
Státní bezkuponové dluhopisy	996 612	791 617	–	–	–	1 788 229
Ostatní bezkuponové dluhopisy	–	–	1 353 366	503 724	–	1 857 090
Dluhové cenné papíry státní	629 035	1 955 625	2 823 819	1 275 105	–	6 683 584
Dluhové cenné papíry ostatní	453 525	5 522 885	1 675 437	556 290	–	8 208 137
Akcie a podílové listy	–	–	–	–	1 053 103	1 053 103
Ostatní aktiva	252 822	13 093	–	–	488 836	754 751
Celkem	3 729 836	8 283 220	5 852 622	2 335 119	1 541 939	21 742 736

(d) Akciové riziko

Akciové riziko je riziko pohybu ceny akciových nástrojů držených v portfoliu společnosti a finančních derivátů odvozených od těchto nástrojů. Rizika akciových nástrojů jsou řízena obchodními limity a metody řízení tohoto rizika jsou uvedeny v části „Řízení rizik“ (bod 21 (a)).

(e) Měnové riziko

Aktiva a pasiva v cizích měnách včetně podrozvahových angažovaností představují expozici společnosti vůči měnovým rizikům. Realizované kurzové zisky a ztráty jsou zachyceny přímo ve výkazu zisku a ztráty, nerealizované kurzové zisky a ztráty jsou součástí „Oceňovacích rozdílů z přecenění majetku a závazků“, nerealizované kurzové zisky a ztráty zajištěných aktiv jsou součástí položky „Oceňovací rozdílů ze zajišťovacích derivátů“. Devizová pozice společnosti je následující:

Devizová pozice společnosti

	CZK	USD	SKK	PLN	EUR	Celkem
K 31. prosinci 2004						
Pokladní hotovost	35	–	–	–	–	35
Státní bezkuponové dluhopisy	8 471 813	–	–	–	–	8 471 813
Pohledávky za bankami	1 115 641	133	281 487	-9	555	1 397 807
Dluhové cenné papíry	8 943 136	–	446 300	675 791	–	10 065 227
Akcie, podílové listy a ostatní podíly	985 507	67 596	–	–	–	1 053 103
Ostatní aktiva	325 266	342	–	–	–	325 608
Náklady a příjmy příštích období	429 143	–	–	–	–	429 143
Celkem	20 270 541	68 071	727 787	675 782	555	21 742 736
Prostředky účastníků penzijního připojištění	20 157 816	–	–	–	–	20 157 816
Ostatní pasiva	67 887	342	–	–	–	68 229
Výnosy a výdaje příštích období	3 131	–	–	–	–	3 131
Vlastní kapitál	1 513 560	–	–	–	–	1 513 560
Celkem	21 742 394	342	–	–	–	21 742 736
Dlouhé pozice podrozvahových nástrojů	–	–	–	–	–	–
Krátké pozice podrozvahových nástrojů	–	63 623	–	654 398	–	718 021
Celkem	–	63 623	–	654 398	–	718 021

	EUR	CZK	Celkem
K 31. prosinci 2003			
Pokladní hotovost	–	18	18
Státní bezkuponové dluhopisy	–	299 966	299 966
Pohledávky za bankami	14	781 848	781 862
Dluhové cenné papíry	960 871	8 296 505	9 257 376
Akcie, podílové listy a ostatní podíly	–	309 872	309 872
Ostatní aktiva	–	237 894	237 894
Náklady a příjmy příštích období	–	207 748	207 748
Celkem	960 885	10 133 851	11 094 736
Prostředky účastníků penzijního připojištění	–	10 390 555	10 390 555
Ostatní pasiva	–	25 506	25 506
Výnosy a výdaje příštích období	–	3 694	3 694
Vlastní kapitál	–	674 981	674 981
Celkem	–	11 094 736	11 094 736
Dlouhé pozice podrozvahových nástrojů	–	–	–
Krátké pozice podrozvahových nástrojů	1 582 042	–	1 582 042
Celkem	1 582 042	–	1 582 042

Zpráva o vztazích mezi propojenými osobami

Společnost Penzijní fond České pojišťovny, a.s., se sídlem Praha 1, Truhlářská 1106/9, PSČ 110 00, IČ 61858692 (dále jen „Společnost“), je povinna za účetní období roku 2004 sestavit tzv. zprávu o vztazích mezi propojenými osobami dle § 66a odstavec 9 zákona č. 513/1991 Sb., obchodní zákoník, v platném znění.

Mezi Společností a společností PPF Asset Management a.s. se sídlem Praha 4, Na Pankráci 121/1658, PSČ 140 21, IČ 25629123, byla uzavřena:

- Smlouva o obhospodařování ze dne 1. 2. 2004, Dodatek č. 1 ze dne 30. 4. 2004, Dodatek č. 2 ze dne 1. 9. 2004 a Dodatek č. 3 ze dne 1. 10. 2004, na základě kterých byla Společnosti prováděna od února 2004 za peněžitou úplatu správa portfolia,
- Smlouva o obhospodařování ze dne 29. 3. 2004, na základě které byla Společnosti Nový ČP Penzijní fond, a.s., jejímž právním nástupcem je Společnost, prováděna od února do září 2004 za peněžitou úplatu správa portfolia. Tato smlouva zanikla k 30. 9. 2004.

Byla ukončena:

- Smlouva o řízení a správě portfolia ze dne 1. 9. 2003, na základě které byla Společnosti za peněžitou úplatu prováděna správa portfolia v lednu 2004.

Mezi Společností a společností ČP Leasing, a.s., se sídlem Praha 4, náměstí Hrdinů 1534, PSČ 140 61, IČ 25139886, byla uzavřena:

- Individuální leasingová smlouva č. 50040041 ze dne 26. 4. 2004, na základě které byl Společnosti pronajat formou operativního leasingu za peněžitou úplatu osobní automobil,
- Individuální leasingová smlouva č. 50040042 ze dne 26. 4. 2004, na základě které byl Společnosti pronajat formou operativního leasingu za peněžitou úplatu osobní automobil,
- Kupní smlouva č. 50040041 ze dne 26. 4. 2004, na základě které byl Společností odprodán za peněžitou úplatu osobní automobil,
- Kupní smlouva č. 50040042 ze dne 26. 4. 2004, na základě které byl Společností odprodán za peněžitou úplatu osobní automobil.

Mezi Společností a společností PPF a.s. se sídlem Praha 4, Na Pankráci 1658, PSČ 140 21, IČ 25099345, byla uzavřena:

- Smlouva o poskytování služeb ze dne 21. 4. 2004, na základě které bylo Společnosti poskytováno právní a ekonomické poradenství za peněžitou úplatu.

Mezi Společností a společností Česká pojišťovna a.s. se sídlem Praha 1, Spálená 75/16, PSČ 113 04, IČ 45272956, byla uzavřena:

- Smlouva o nájmu nebytových prostor ze dne 23. 8. 2004, na základě které byly Společnosti za peněžitou úplatu pronajaty nebytové prostory v Ostravě-Dubině, Horní 73,
- Smlouva o zajišťování úklidu v pronajatých nebytových prostorách Ostrava-Dubina, Horní 73 ze dne 17. 9. 2004 za peněžitou úplatu,
- Smlouva o nájmu nebytových prostor ze dne 6. 12. 2004, na základě které byly Společnosti za peněžitou úplatu pronajaty nebytové prostory v Plzni, Slovanská alej 24A,
- Smlouva o nájmu nebytových prostor ze dne 17. 9. 2004, na základě které byly Společnosti za peněžitou úplatu pronajaty nebytové prostory ve Zlíně, Záramí 4421,
- Smlouva o nájmu nebytových prostor ze dne 1. 12. 2003 – účinná od 5. 1. 2004 – na základě které byly Společnosti za peněžitou úplatu pronajaty nebytové prostory v Žatci, Obránců míru 2767,
- Smlouva o zpracování osobních údajů ČP D/1450-7/2004 ze dne 1. 7. 2004, včetně dodatku č. 1 ze dne 29. 9. 2004, která upravuje vzájemné práva a povinnosti smluvních stran při zpracovávání osobních údajů,
- Kupní smlouva ze dne 29. 11. 2004, na základě které Společnost prodala za peněžitou úplatu pět osobních automobilů.

Byla ukončena:

- Smlouva o nájmu nebytových prostor v Plzni, Slovanská alej 24A ze dne 26. 1. 1999,
- Dohodou dne 17. 9. 2004 Smlouva o nájmu nebytových prostor ze dne 29. 5. 2000, na základě které byly Společnosti pronajaty nebytové prostory ve Zlíně, Záramí 4421,
- Dohodou dne 19. 11. 2004 Smlouva o nájmu nebytových prostor ze dne 17. 9. 2004, na základě které byly Společnosti pronajaty nebytové prostory ve Zlíně, Záramí 4421,
- Výpovědí dne 1. 10. 2004 Smlouva o nájmu nebytových prostor ze dne 23. 5. 1997, na základě které byly Společnosti pronajaty nebytové prostory ve Českých Budějovicích, Pražská 1280.

Mezi Společností a společností ČP PARTNER, a.s., se sídlem Praha 4, Kaplanova 2252/8, PSČ 148 00, IČ 25670344, byla uzavřena:

- Dohoda o změně obsahu závazku vyplývající ze smlouvy o obchodním zastoupení ze dne 19. 8. 1998 uzavřena dne 25. 10. 2004.

Mezi Společností a společností PPF banka a.s. se sídlem Praha 4, Na Strži 1702/65, PSČ 140 62, IČ 47116129, byla uzavřena:

- Smlouva o podnájmu a podlicenční smlouva ze dne 9. 8. 2004, na základě které Společnost využívala za peněžitou úplatu zařízení a licenci pro informační systém Bloomberg.

Mezi Společností a společností EURONEWS, a.s., se sídlem Praha 5, Holečkova 103, PSČ 150 00, IČ 25690272, byla uzavřena:

- Rámcová smlouva o dodávkách zboží a služeb ze dne 19. 1. 2004, na základě které společnost za peněžitou úplatu odebírá ekonomický týdeník Euro.

Mezi Společností a společností eBanka, a.s., se sídlem Praha 1, Na Příkopě 19, PSČ 117 19, IČ 00562246, byla poskytnuta:

- Peněžítá úplata na základě Smlouvy o poskytování služeb hotovostního platebního styku ze dne 28. 2. 2003.

Veškeré výše uvedené smlouvy byly uzavřeny za podmínek obvyklých v obchodním styku, stejně tak jako byla veškerá poskytnutá a přijatá plnění na základě těchto smluv poskytnuta za podmínek obvyklých v obchodním styku a z těchto smluv nevznikla Společnosti žádná újma.

V zájmu nebo na popud propojených osob nebyla Společností přijata nebo uskutečněna v účetním období roku 2004 žádná opatření a jiné právní úkony.

Statutární orgán prohlašuje, že tuto zprávu sestavil s vynaložením péče řádného hospodáře a že v této zprávě jsou uvedené údaje správné a úplné.

V Praze dne 10. února 2005



Ing. Ivo Foltýn, MBA

předseda představenstva a generální ředitel

Název společnosti: Penzijní fond České pojišťovny, a.s.
Sídlo společnosti: Truhlářská 1106/9, 110 00 Praha 1, Česká republika
Telefon: +420 221 109 111
Fax: +420 222 314 191
E-mail: pfcpcp@pfcpcp.cz
Internet: www.pfcpcp.cz
Auditor: KPMG Česká republika Audit, s.r.o.
Pobřežní 648/1a, 186 00 Praha 8, Česká republika
Depozitář: Živnostenská banka, a.s.
Na Příkopě 858/20, 113 80 Praha 1, Česká republika